

# O'MAC<sup>®</sup>

## PV 10000 PULVERIZATOR

MANUAL DE  
UTILIZARE



**Importator: S.C. O-MAC Pădure & Grădină S.R.L.**  
Str. Depozitelor, Nr. 27, Cod Poștal 110078, Pitești, Argeș - România  
Telefon: +40 348 918, E-mail: [contact@o-mac.ro](mailto:contact@o-mac.ro), Web: [www.omac.ro](http://www.omac.ro)



# Cuprins

I. Noțiuni de siguranță .....	3
II. Specificații tehnice .....	4
III. Montajul utilajului .....	6
IV. Folosire utilajului .....	7
V. Măsuri de precauție .....	8
VI. Curățirea și depozitarea .....	8
VII. Identificarea și rezolvarea problemelor .....	9
IIX. Schemă tehnică utilaj .....	10
Declarație de conformitate EC .....	11

## Prefață,

Vă mulțumim pentru încrederea acordată cumpărând produsul nostru! Vom face tot posibilul că pe viitor să ne îmbunătățim și să ne dezvoltăm gama de produse pentru a veni în întâmpinarea nevoilor și dorințelor dumneavoastră! Acest manual este un instrument foarte important! Păstrați-l în permanență în apropierea produsului achiziționat.

Scopul acestui manual este de a furniza deținătorilor, utilizatorilor, operatorilor, celor ce oferă spre închiriere și celor care închiriază echipamentul, instrucțiuni privind măsurile de siguranță și procedurile de utilizare esențiale pentru utilizarea corespunzătoare și în condiții de siguranță a echipamentului, în scopul în care acesta a fost proiectat.

De asemenea luați în considerare faptul că noi, ca și producători ne îmbunătățim constant produsele. Din acest motiv ne rezervăm dreptul de a face modificări ale specificațiilor tehnice fără aviz prealabil, fapt ce poate genera ușoare diferențe între caracteristicile reale ale produsului dumneavoastră și cele menționate în acest manual.

Imaginile prezentate au titlu de exemplu, fără să creeze obligații contractuale. Cu toate precauțiile luate de O-Mac Pădure & Grădină s.r.l., produsele livrate pot diferi ușor de imagini în ceea ce privește culoarea, accesoriile, aspectul general, particularități, etc.

Așadar vă mulțumim anticipat pentru înțelegere!

Drepturile de autor ne aparțin în totalitate, ca atare este interzisă copierea și distribuirea în scop comercial a acestui manual.

# I. Noțiuni de siguranță

## Simboluri de avertizare



**Avertizare ! Pericol !**



**Citiți manualul de instrucțiuni înainte de folosirea acestui utilaj.**



**Utilizați echipamentul de protecție.**



**Utilizați protecție pentru mâini.**



**Utilizați protecție pentru picioare.**



**Utilizați salopetă de protecție.**

- Înainte de a începe folosirea utilajului, vă rugăm să citiți cu atenție sporită toate informațiile prezentate în acest manual de utilizare pentru a înțelege pe deplin modul de funcționare și pentru a dobândi noțiunile necesare manevrării lui.
- Luați aminte că orice manevrare incorectă va poate răni atât utilizatorul cât și alte persoane și poate scădea semnificativ randamentul produsului achiziționat.
- Vă rugăm de asemenea să păstrați acest manual pentru a-l putea consulta în cazul oricărei neclarități apărute.
- Dacă împrumutați utilajul altei persoane, este obligatoriu să oferiți și manualul de utilizare pentru a-l citi înainte de folosire, pentru a evita orice incident neplăcut apărut în urma utilizării neadecvate.
- Înainte de a începe să folosiți utilajul, citiți cu atenție manualul de instrucțiuni pentru a înțelege pe deplin cum trebuie făcute reglajele.

**Atenție!** Deoarece utilajul este acționat de curent electric, instalația de alimentare trebuie să fie în bune condiții de folosire. Instalația electrică trebuie să fie prevăzută cu împământare pentru prevenirea electroșocurilor accidentale. A nu se încărca acumulatorul în medii umede unde, datorită prezenței apei în aer sau a acumulărilor, se pot produce electrocutări periculoase!

Utilajul trebuie folosit doar de către adulți și persoane cu discernământ.

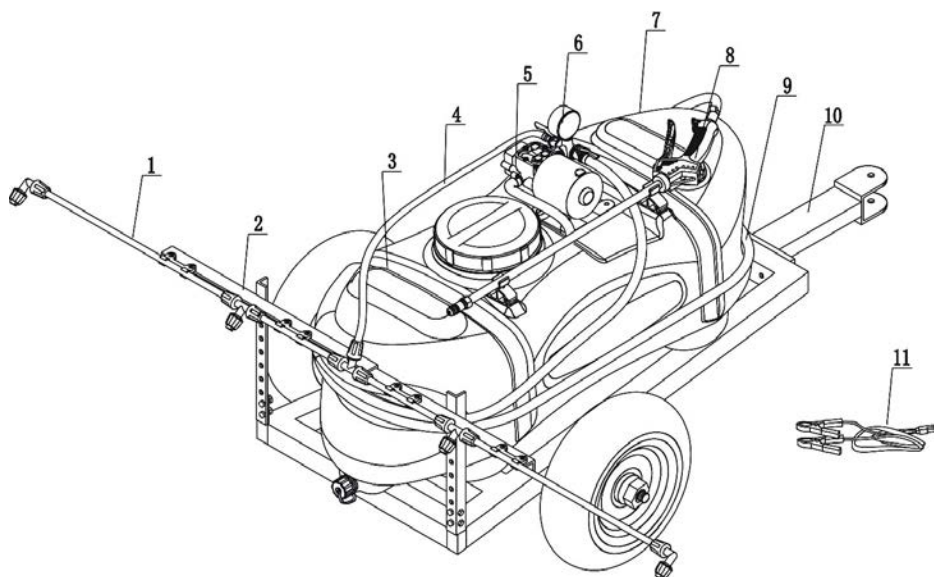
Dacă se impune înlocuirea unei piese uzate/deteriorate, contactați centrul de service corespunzător sau reprezentantul comercial S.C. O-MAC PĂDURE & GRĂDINĂ. Pentru lista unităților service autorizate de S.C. O-MAC PĂDURE & GRĂDINĂ S.R.L consultați website-ul [www.o-mac.ro](http://www.o-mac.ro)

## II. Specificații tehnice

Tip motor	Electric
Putere motor	90 W
Baterie	12 V
Presiune motor	130 PSI
Capacitate rezervor soluție	100 L
Presiune de lucru cu pistol	3.5 bar
Presiune de lucru cu lance	4.5 bar
Debit (L/min $\pm 10\%$ ) cu pistol	2.1 L
Debit (L/min $\pm 10\%$ ) cu lance	2.6 L
Reglaj presiune	Da
Manometru	Da
Mod transport în utilizare	Tractat după motocultor / tractoraș gazon
Baterie inclusă	Nu
Încărcător inclus	Nu
Greutate netă	29.9 kg
Greutate brută	32.8 kg

Pulverizatorul O'MAC PV 10000 este conceput pentru combaterea dăunătorilor, erbicidării și pulverizarea îngrășămintelor lichide pe terenurile agricole, pepinieră, grădină, gazon, arbuști etc. Utilajul vine cu șasiu și roți pentru a fi tractat de un motocultor sau tractoraș de gazon. Pompa chimică este alimentată de o sursă electrică la voltajul 12V. Utilajul este echipat cu un pistol de pulverizare sau cu o lance fixă pentru pulverizare. Are o structură simplă, ușor de folosit, caracterizată prin productivitate ridicată și eficiență a muncii / timp / efort. Utilajul este dotat cu o pompă cu membrană, de înaltă calitate pentru a oferi un debit constant și o presiune ridicată. De asemenea utilajul este proiectat cu un comutator de limitare a presiunii pentru o durată de viață extinsă și o fiabilitate ridicată. Rezervorul pentru produse chimice din polietilenă de înaltă densitate asigură rigiditate și rezistență la coroziunea pesticidelor. Filtrarea în două etape este disponibilă pentru a preveni pătrunderea impurităților străine în duze, astfel încât să se asigure calitatea pulverizării.

Pulverizatorul O'MAC PV 10000 este alcătuit din:



- 1. Lance fixă de pulverizare
- 2. Cadru suport lance
- 3. Canelură fixare
- 4. Furtun lance

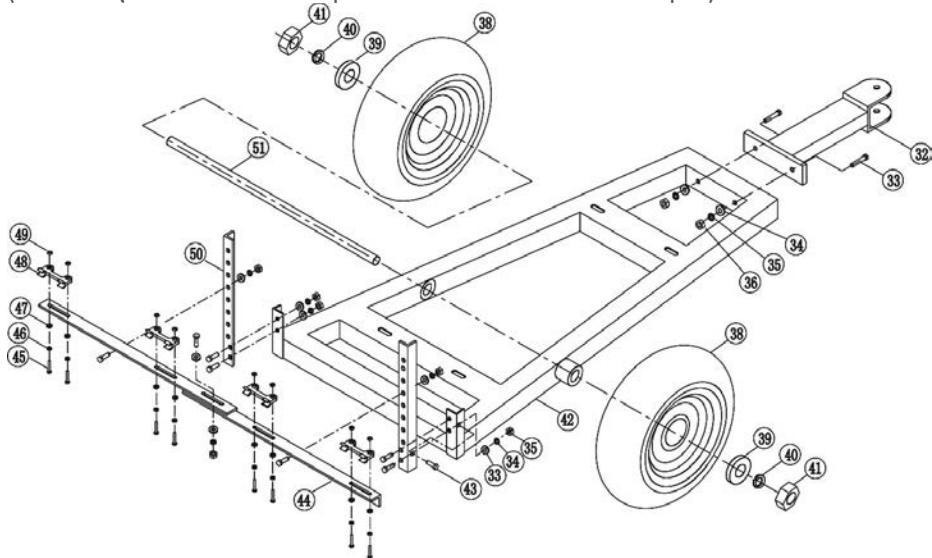
- 5. Pompa cu diafragmă
- 6. Manometru
- 7. Rezervor substanță
- 8. Pistol lance

- 9. Furtun pistol
- 10. Cadru suport
- 11. Cablu de alimentare 12V

### III. Montajul utilajului

1. Pentru utilizare inițială, vă rugăm să verificați componentele pentru a vă asigura că toate cele de pe lista de ambalare sunt incluse înainte de a continua montarea conform instrucțiunilor din diagramă.

(Consultați schema tehnică pentru denumirile fiecărui reper)



2. Așezați rezervorul pe cadrul asamblat și fixați-l cu șuruburi și folosiți o curea așezată pe canelura rezervorului pentru fixare ;

3. Asamblați lancea de pulverizare și fixați-o prin folosirea piuliței. Conectați lancea la rezervor prin furtunul de legătură.

4. Introduceți lancea de pulverizare, asamblată, în canelura de pe suportul dedicat. Reglați unghiul de pulverizare într-o poziție preferată, astfel încât cele patru duze să fie pe același plan și înclinate spre exterior, în unghiul dorit. Între timp, zona ventilatorului de pulverizare trebuie să aibă un unghi de 5-10 grade cu lanțul de pulverizare pentru a preveni pulverizarea pe șasiul vehiculului și pentru a maximiza pulverizarea chimică pe culturi;

5. Lancea de pulverizare trebuie instalată pentru a fi paralelă cu solul cu o înălțime adecvată. O înălțime insuficientă cauzează probabil lipsa din cauza impactului terenului;



Înălțimea excesivă poate duce la o distribuție uniformă datorită influenței vântului. Înălțimea preferată a duzei în cazul pulverizării erbicidului sau a tratamentului solului este de 50 cm. Înălțimea preferată a duzei în cazul pulverizării insecticide, fungicide și regulatori de creștere este de 30 cm.

## IV. Folosire utilajului

Efectuați operațiunile de pulverizare a pesticidelor și a substanțelor chimice în conformitate cu reglementările locale și indicațiilor de folosire pentru substanțele folosite.

Înainte de folosirea utilajului împreună cu substanțe chimice efectuați o probă cu apă simplă, pentru a vă obișnui cu modul de folosire și reglajele necesare, de altfel probarea cu apă va verifica etanșeitatea utilajului și buna funcționare.

1. Închideți supapele de alimentare a dispozitivelor de pulverizare. Umpleți rezervorul cu soluție chimică, substanța chimică va fi preparată separat iar lichidul nu va prezenta impurități, apoi strângeți capacul rezervorului;
2. Așezați utilajul pentru începerea pulverizării. O zonă de pulverizare foarte mare ar trebui să fie împărțită într-un număr de parcele, iar traseele vor fi determinate în funcție de direcția vântului. În general, direcția de avans a pulverizatorului trebuie să fie total sau parțial perpendiculară pe direcția vântului.
3. Verificați și conectați pompa la rezervorul de substanță iar bornele de alimentare cu energie electrică ale pompei vor fi conectate la bornele bateriei utilajului ce va tracta pulverizatorul. Acordați o atenție deosebită asupra modului de conectare a bornelor pompei la baterie, conectați firul roșu la borna pozitivă a bateriei iar firul negru la borna negativă a bateriei.
4. În funcție de modul de pulverizare ales puteți opta între pulverizarea prin lance sau prin lancea fixă cu 4 duze de pulverizare. Modul de pulverizare este selectabil prin acționarea supapelor de pe pompă. Începeți avansarea utilajului tractant pentru a începe pulverizarea.

## V. Măsuri de precauție

1. Se va folosi numai substanțe chimice aprobate de către autoritățile locale.
2. Manipularea substanțelor chimice agricole trebuie să respecte instrucțiunile de siguranță furnizate de producătorul acestor substanțe.
3. Verificați terenul, panta, rugozitatea solului, creșterea culturilor și asigurați-vă că nu există obstacole în zona de operare înainte ca pulverizatorul să avanseze.
4. În cazul pulverizării la nivel, cu lancea fixă cu 4 duze, pulverizatorul trebuie să avanseze cu viteză de cel mult 8 km / h.
5. Unghiul de pulverizare, debitul și forma pulverizării vor fi reglate în funcție de necesități, pe fiecare duză în parte, asigurându-se o reglare optimă.
6. Pompa cu membrană este prevăzută cu un întrerupător de protecție la presiune și permite curgerea pe termen scurt fără apă. Cu toate acestea, atunci când pompa este destinată a fi pusă în funcțiune pentru o perioadă lungă de timp sau în procesul de umplere a apei, ar fi mai bine să deconectați cablul de alimentare pentru a evita consumul bateriei și pentru a prelungi durata de viață a pompei.

## VI. Curățirea și depozitarea

După folosire, pulverizatorul trebuie curățat într-un loc unde substanțele chimice nu vor provoca daune.

Metoda de curățare: Umpleți pulverizatorul cu apă proaspătă și porniți pompa pentru pulverizare; Pentru suprafețele exterioare ale utilajului curățați cu o cârpă umedă.

Atenție: Pompa cu membrană nu trebuie scufundată niciodată în apă pentru a fi curățată.

Utilajul curat trebuie depozitat într-o cameră uscată, ventilată, departe de accesul copiilor. Lancea de pulverizare poate fi demontat pentru o curățare separată și păstrată într-o cutie după uscare.

Având în vedere natura utilajului, rezervorul de substanță trebuie păstrat departe de surse de căldură! Utilajul trebuie păstrat în condiții optime, în spații fără umezeală pentru a prevenii coroziunea părților electrice (pompa).

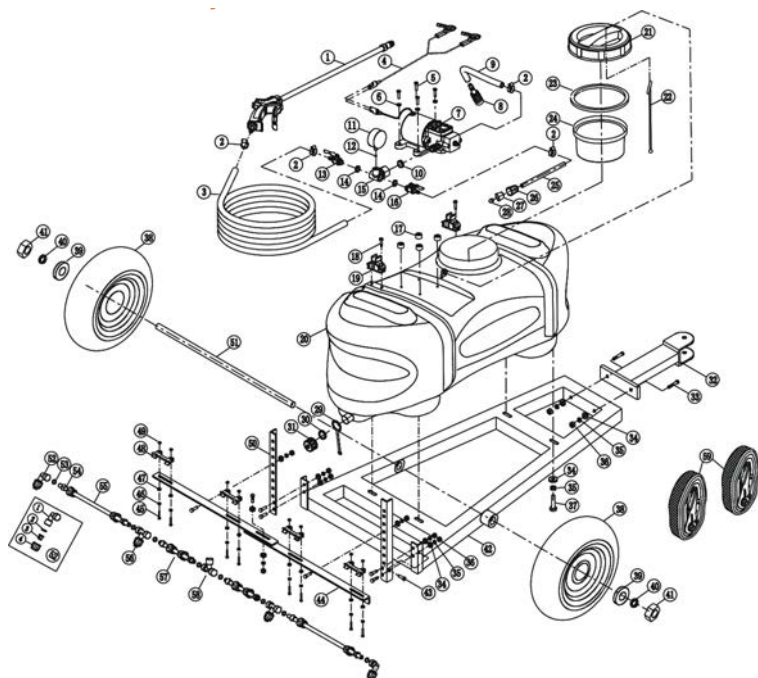
Nu depozitați utilajul cu substanță chimică în rezervor și nici fără a efectua corect curățarea acestuia!

Acordați o atenție deosebită asupra modului de depozitare al substanțelor chimice. Acestea vor fi depozitate în mod responsabil și în conformitate cu reglementările fiecărei substanțe chimice în parte.

## VII. Identificarea și rezolvarea problemelor

Problemă	Cauze posibile	Soluții probabile
Utilajul nu pulverizează	<ol style="list-style-type: none"> <li>1. Bornele de alimentare cu energie electrică nu sunt conectate la baterie.</li> <li>2. Furtunul de alimentare cu substanță din interiorul rezervorului nu este conectat.</li> <li>3. Nu este suficient lichid în rezervor.</li> <li>4. Lichidul de pulverizare conține impurități.</li> <li>5. Duza și / sau filtrul de intrare înfundat cu acumulare de impurități.</li> </ol>	<ol style="list-style-type: none"> <li>1. Conectați bornele de alimentare electrică.</li> <li>2. Reatașați furtunul.</li> <li>3. Adăugați lichid în rezervor.</li> <li>4. Demontați, curățați , apoi reasamblați duza și / sau filtrul. Goliți, curățați, apoi umpleți rezervorul cu substanță curată fără impurități.</li> <li>5. Demontați, curățați, apoi reasamblați duza și / sau filtrul.</li> </ol>
Pulverizarea este inegală	<ol style="list-style-type: none"> <li>1. Duza are nevoie de reglare.</li> <li>2. Lichidul de pulverizare conține impurități.</li> <li>3. Duza și / sau filtrul de admisie înfundat cu acumulare de impurități.</li> </ol>	<ol style="list-style-type: none"> <li>1. Reglați duza.</li> <li>2. Demontați, curățați , apoi reasamblați duza și / sau filtrul de admisie. Goliți, curățați, apoi umpleți substanță curată fără impurități.</li> <li>3. Demontați, curățați , apoi reasamblați duza și / sau filtrul de admisie.</li> </ol>
<b>Atenție! Respectați toate măsurile de siguranță ori de câte ori diagnosticați sau întrețineți pulverizatorul.</b>		

## II.9. Schemă tehnică utilaj



#	Descriere	Cantitate	#	Descriere	Cantitate
1	Lance de pulverizare mobilă	1	33	Șurub hexagonal M8x60	2
2	Clemă din oțel inoxidabil	4	34	Șaibă	14
3	Furtun de evacuare	1	35	Șaibă grower	14
4	Cablu de alimentare electrică	1	36	Piuliță hexagonală M8	10
5	Șurub M5X20	4	37	Șurub din oțel inoxidabil 5 / 16-18x16	4
6	Șaibă	4	38	Roată	2
7	Pompa cu diafragmă	1	39	Șaibă	2
8	Filtru	1	40	Șaibă grower	2
9	Furtun de aspirație	1	41	Piuliță hexagonală M16	2
10	Garnitură pompă	1	42	Șasiu	1
11	Manometru	1	43	Șurub hexagonal M8x15	8
12	Garnitură	2	44	Suport lance fixă	2
13	Supapă de închidere	1	45	Șurub hexagonal M5x15	9
14	Garnitură valvă	2	46	Șaibă grower	9
15	Mufa distribuie substanță	1	47	Șaibă	10
16	Supapă închidere	1	48	Clemă lance	4
17	Manșon de amortizare	4	49	Piuliță hexagonală M5	9
18	Set șuruburi M5X16	2	50	Suport reglabili lance fixă	2
19	Clemă lance	2	51	Ax roți	1
20	Rezervor substanță chimică	1	52	Duză pătrată	2
21	Capac rezervor	1	52-1	Cot duză	1
22	Coardă prindere capac	1	52-2	Garnitură duză	1
23	Garnitură	1	52-3	Difuzor duză	1
24	Filtru mare	1	52-4	Capac duză	1
25	Furtun de racordare	1	53	O-ring Ø 15X3	8
26	Piuliță lance	9	54	Manșon de fixare	8
27	Manșon furtun	1	55	Conector lung lance fixă	2
28	Manșon de protecție	1	56	Duză T	2
29	Curea anti-eliberare	1	57	Conector scurt lance fixă	2
30	Spălator plat	1	58	Mufa T	1
31	Dop scurgere	1	59	Centură de fixare rezervor	2
32	Protej	1			

# Declarație de conformitate EC

Noi, SC O-MAC PĂDURE & GRĂDINĂ SRL, cu sediul în PITEȘTI, Str. Depozitelor Nr.27, declarăm pe propria răspundere că echipamentele identificate prin:

DENUMIREA GENERICĂ ȘI COMERCIALĂ: **Pulverizator**

DESTINAȚIA: **Stropit, pulverizat, dezinsecție, deratizare**

MODELUL: **SX-CZ100D**

TIPUL: **O'MAC PV 10000**

NUMARUL DE SERIE: XXXXXXXXXX

PRODUSE DE: **SHIXIA HOLDING CO.,LTD., No.19 BEIYUAN ROAD, HUANGYAN ECONOMIC DEVELOPMENT ZONE, TAIZHOU CITY, CHINA**

La care se referă prezenta declarație, respectă prevederile și cerințele esențiale de securitate și sănătate în muncă în conformitate cu următoarele directive, reglementări tehnice aplicabile, cu modificările și completările ulterioare:

2006/42/CEE\*

☒ Directiva utililor (MD)

- EN 60335-1: 2012+A11:2014
- EN ISO 12100:2010
- EN ISO 19932-1:2013
- EN ISO 19932-2:2013

\* Anul de fabricație și numărul de serie sunt indicate pe utilaj.

\* Denumirea și adresa persoanei care constituie sau păstrează documentația tehnică.

SC O-MAC PĂDURE & GRĂDINĂ SRL, cu sediul în PITEȘTI, Str. Depozitelor Nr.27

Date de identificare ale persoanei autorizate să semneze în numele producătorului sau al reprezentatului autorizat al acestuia declarația de mai sus, care constituie un document cu efect juridic.

Persoana autorizată: **STANCU IONUT-LIVIU**

Locul și data la care a fost emisă declarația: Pitești, Argeș, România, 03.08.2020







A large, bold, orange letter 'O' that serves as a background for the text. A thick white horizontal bar cuts through the middle of the 'O'.

**O'MAC**