

O' MAC[®]

AT 340

ATOMIZOR

MANUAL DE UTILIZARE



Fabricat pentru S.C. O-MAC Pădure & Grădină S.R.L.
Str. Depozitelor, Nr. 27, Cod Poștal 110078, Pitești, Argeș - România
Telefon: +40 348 918, E-mail: contact@o-mac.ro, Web: www.omac.ro



omac.ro

Cuprins

I. Noțiuni de siguranță	3
II. Specificații tehnice	5
III. Scurtă prezentare utilaj	6
IV. Montarea și folosirea utilajului	7
V. Întreținere și depozitare	18
VI. Defecțiuni și remedieri	20
VII. Ghid de montaj	25
Declarație de conformitate EC	39

Prefață,

Vă mulțumim pentru încrederea acordată cumpărând produsul nostru! Vom face tot posibilul că pe viitor să ne îmbunătățim și să ne dezvoltăm gama de produse pentru a veni în întâmpinarea nevoilor și dorințelor dumneavoastră! Acest manual este un instrument foarte important! Păstrați-l în permanență în apropierea produsului achiziționat.

Scopul acestui manual este de a furniza deținătorilor, utilizatorilor, operatorilor, celor ce oferă spre închiriere și celor care închiriază echipamentul, instrucțiuni privind măsurile de siguranță și procedurile de utilizare esențiale pentru utilizarea corespunzătoare și în condiții de siguranță a echipamentului, în scopul în care acesta a fost proiectat.

De asemenea luați în considerare faptul că noi, ca și producători ne îmbunătățim constant produsele. Din acest motiv ne rezervăm dreptul de a face modificări ale specificațiilor tehnice fără aviz prealabil, fapt ce poate genera ușoare diferențe între caracteristicile reale ale produsului dumneavoastră și cele menționate în acest manual.

Imaginile prezentate au titlu de exemplu, fără să creeze obligații contractuale. Cu toate precauțiile luate de O-Mac Pădure & Grădină s.r.l., produsele livrate pot diferi ușor de imagini în ceea ce privește culoarea, accesoriile, aspectul general, particularități, etc.

Așadar vă mulțumim anticipat pentru înțelegere!

Drepturile de autor ne aparțin în totalitate, ca atare este interzisă copierea și distribuirea în scop comercial a acestui manual.

I. Noțiuni de siguranță

Simboluri de avertizare



Avertizare! Pericol!



Citiți manualul de instrucțiuni înainte de folosirea acestui utilaj



Utilizați echipamentul de protecție.



Utilizați protecție pentru mâini.



Utilizați protecție pentru picioare.



Utilizați salopetă de protecție.

- Înainte de a începe folosirea utilajului, vă rugăm să citiți cu atenție sporită toate informațiile prezentate în acest manual de utilizare pentru a înțelege pe deplin modul de funcționare și pentru a dobândi noțiunile necesare manevrării lui.
- Luați aminte că orice manevrare incorectă va poate răni atât utilizatorul cât și alte persoane și poate scădea semnificativ randamentul produsului achiziționat.
- Vă rugăm de asemenea să păstrați acest manual pentru a-l putea consulta în cazul oricărei neclarități apărute.
- Dacă împrumutați utilajul altei persoane, este obligatoriu să oferiți și manualul de utilizare pentru a-l citi înainte de folosire, pentru a evita orice incident neplăcut apărut în urma utilizării neadecvate.
- Înainte de a începe să folosiți utilajul, citiți cu atenție manualul de instrucțiuni pentru a înțelege pe deplin cum trebuie făcute reglajele în funcție de cultura ce urmează a fii însămânțată.

Instrucțiuni de siguranță

a) Citiți cu atenție manualul de instrucțiuni. Cereți lămuriri distribuitorilor dacă aveți neclarități.

b) Echipament de protecție pentru lucrul cu substanțe toxice. Purtați ghete.

c) Următoarele persoane nu pot întrebuința acest utilaj:

- Persoanele cu probleme mentale.
- Persoanele aflate în stare de ebrietate sau care nu au cunoștințe despre utilaj.
- Persoanele oboseite și cei care nu pot opera utilajul în mod normal.
- Femeile însărcinate sau care alăptează.
- Persoanele care au alergii la substanțe chimice.

d) Evitați focul.

- Nu apropiați de surse de foc și nu fumați lângă utilajului.
- Niciodată nu alimentați carburant când motorul este fierbinte sau în stare de funcționare.
- Niciodată nu turnați combustibil pe utilaj.
- Strângeți întotdeauna capacul rezervorului de combustibil.

e) Atenție!

- Este interzis să stați în fața duzei chiar dacă este închisă deoarece produsul rezidual din țevă va fi evacuat. Citiți cu atenție manualul de instrucțiuni. Cereți lămuriri comercianților locali, dacă aveți neclarități.

b) Echipament de protecție:

- Este recomandabil ca pulverizarea produsului chimic să aibă loc când vremea este rece și cu vânt slab.
- Spectatorii și colegii de echipă trebuie avertizați, iar copiii și animalele nu trebuie să li se permită prezența într-o rază de minim 20m față de utilaj.
- Dacă vă stropiți ochii sau gura cu substanțe chimice, clătiți cu apă curată și consultați un medic.
- În cazul în care simțiți dureri de cap sau amețeli, opriți-vă imediat din activitate și consultați un medic.
- Pentru siguranța operatorului, pulverizarea trebuie să aibă loc strict în conformitate cu instrucțiunile privitoare la substanțele chimice și produsele agricole.

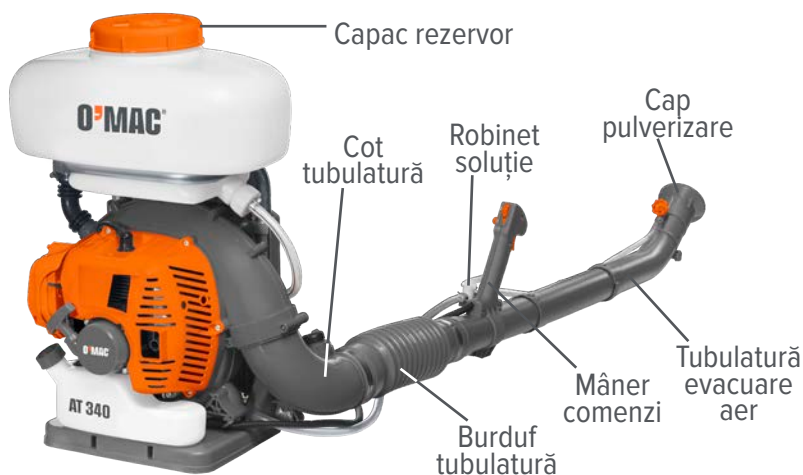
- Datele tehnice pot fi modificate ulterior, fără nici o altă notificare.
- Ilustrațiile sau informațiile prezente în manual pot diferi față de produsul deținut. Anumite elemente/accesorii sunt prezentate cu titlu informativ, prezența lor în manual nu crează obligații comerciale.

ATENȚIE!/IMPORTANT! În nici-o circumstanță nu efectuați rodajul !
Utilajul a fost pus în funcțiune de către producător iar funcționarea fără sarcină poate deteriora, situație ce nu este acoperită de garanție.

II. Specificații tehnice

Tip Motor	2T / Benzină / EU V
Putere Maximă Motor (kW/CP)	2.5 / 3.4
Putere Motor în Sarcină (kW/CP)	1.5 / 2.1
Capacitate Cilindrică (cc)	51.7
Turație Maximă Motor (rpm)	9500
Turație Motor în Sarcină (rpm)	6500
Turație Motor la Ralanti (rpm)	2800
Capacitate Rezervor Combustibil (L)	1.5
Tip Filtru Aer	Burete
Tip Aprindere	Analogic
Tip Carburator	Diafragmă cu valvă de rotație
Pornire	Demaror manual
Șoc	Manual
Pompă Amorsare	Da
Capacitate Rezervor Lichid (L)	14
Pompă Booster (De Presiune)	Da
Pulverizare Verticală (m)	10
Pulverizare Orizontală (m)	12
Ham	Tip rucsac
Mod Transport în Utilizare	Purtabil în spate
Filtru Soluție	Da
Kit Praf (Pulbere)	Da
Nivel de Zgomot dB(A)	110
Greutate Netă (kg)	12
Greutate Brută (kg)	13
Dimensiuni Cutie (LxIxH)	512 x 408 x 650 mm

III. Scurtă prezentare utilaj

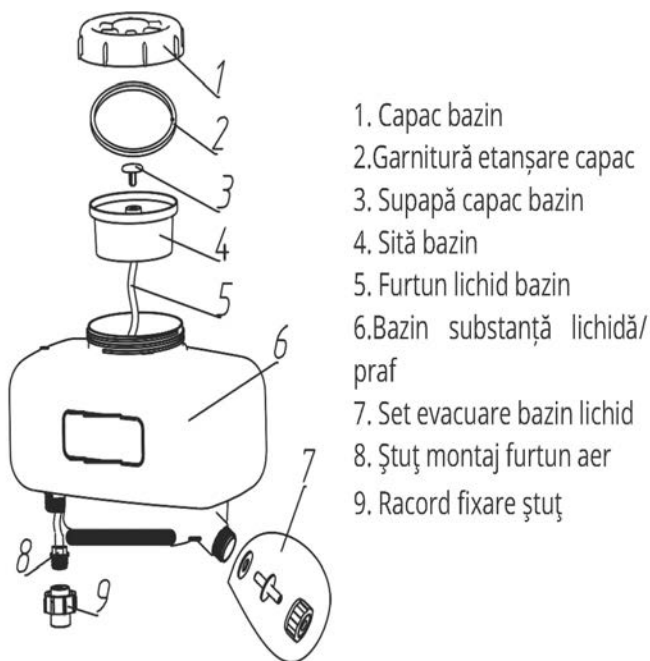


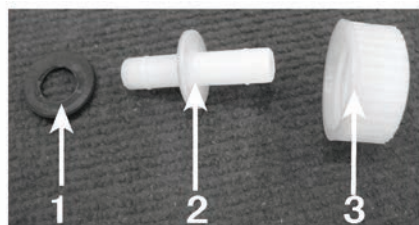
IV. Montarea și folosirea utilajului

1. Asamblarea pentru diverse condiții de operare

1.1. Asamblare pentru stropire

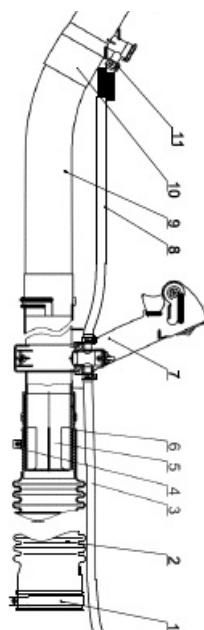
a. Asamblarea pentru rezervorul chimic. Îndepărtați bușonul de evacuare de jos al rezervorului chimic și montați componentele ca în Figura 2. Conectați capacul la furtunul de cauciuc după cum se arată în Figura 1.





1. Garnitură racord evacuare
2. Racord evacuare lichid
3. Piuliță racord evacuare

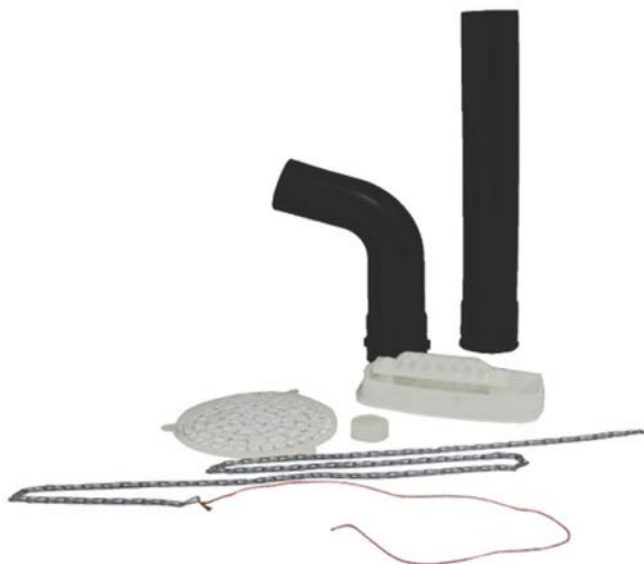
b. Conectați tubul de aer la utilaj:



1. Colier de prindere
2. Burduf tubulatură
3. Conductă lichid 1
4. Tub rotire tubulatură
5. Tubulatură maner accelerație
6. Manșon din cauciuc
7. Mâner accelerație
8. Conductă lichid 2
9. Tubulatură finală
10. Cap pulverizare
11. Colier de prindere



Pompa Booster (de presiune)



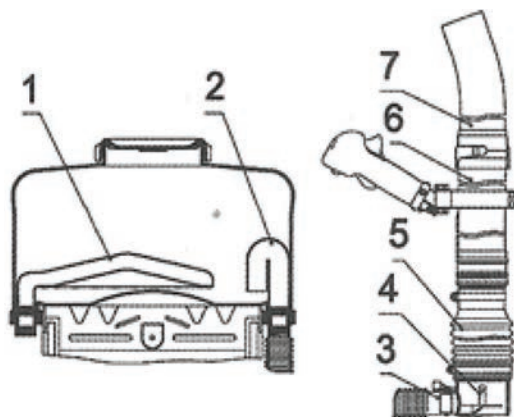
Kitul ce va însoți produsul dumneavoastră.

2.Montarea pentru diverse condiții de operare

Atomizorul AT340 vine montat din fabrică pentru stropire cu produs chimic lichid.

2.1 Montare pentru pulverizare produs chimic sub formă de praf.

Montați piesele pentru pulverizarea substanțelor sub formă de praf conform figurii de mai jos.



1. Conductă de suflare
2. Conductă de absorție
3. Burdof de colectare a substanțelor sub formă de praf
4. Manșon interior de ghidare a substanțelor sub formă praf
5. Burdof tubulatură
6. Tubulatura mâner accelerație
7. Tubulatura finală.

2.1. Dispozitivul anti-electrostatic

- Pulverizarea sau împrăștierea granulelor chimice pot duce la generarea fenomenului electrostatic, care este influențat de factori precum temperatura aerului, umiditatea aerului etc. Pentru a împiedica producerea acestui fenomen, vă rugăm să utilizați lanțul de demagnetizare.

- Când aerul devine mai uscat, nivelul electrostatic este mai ridicat, mai ales când se folosește tubul lung pentru pulverizarea produsului sub formă de praf și pentru împrăștierea granulelor. Vă rugăm să operați cu maximă atenție!

- Capătul mai scurt al lanțului de demagnetizare (fir de cupru) este introdus în țeava de pulverizare, putând vibra liber, pe când celălalt capăt (papucul) va fi fixat pe un conductor cu ajutorul unui șurub, iar lanțul metalic va atinge pământul.

- Când pulverizați produs chimic sub formă de praf nu folosiți capul de pulverizare.

- Montați după cum se indică în Fig următoare.



3. Folosirea utilajului

Verificare

- a) Verificați dacă bujia și toate conexiunile sunt bine strânse.
- b) Verificați dacă pe sita pompei booster sunt depuneri de frunze sau alte deșeuri.
- c) Verificați dacă filtrul de aer este îmbâcsit. Dacă este îmbâcsit, impuritățile vor reduce cantitatea de aer admisă. Astfel, motorul nu va mai funcționa bine și combustibilul se va consuma inutil.
- d) Verificați dacă distanța între electrozii bujiei este de 0.6-0.7mm
- e) Trageți cablul demaror de 2 sau 3 ori.

Alimentare

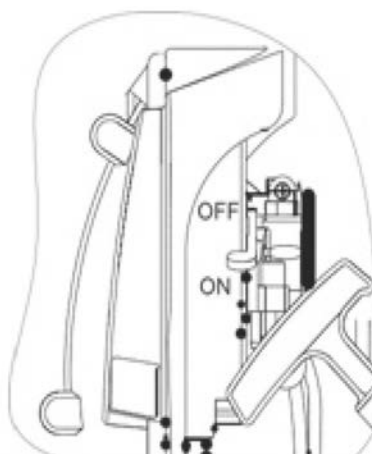
- a) Combustibilul pentru acest aparat este un amestec de benzină cu cifră octanica de 95 și ulei pentru motoarele în 2 timpi. Raportul este stabilit de instrucțiunile aferente uleiului. În cazul utilizării unui amestec incorect, motorul poate fi deteriorat.
- b) Nu alimentați motorul când este fierbinte sau în funcțiune.
- c) Când alimentați, nu îndepărtați filtrul.

Adăugarea produsului chimic

- a) În cazul pulverizării produsului lichid, în timpul adăugării produsului chimic, robinetul trebuie să fie închis. În cazul pulverizării produsului sub formă de praf, pârghia de reglare pentru pulverizare trebuie să fie îndreptată spre partea inferioară, în caz contrar, aparatul va elimina produsul chimic.
- b) Deoarece produsele chimice sub formă de praf se pot bloca ușor, acestea nu trebuie să rămână în rezervor o perioadă lungă de timp.
- c) În timpul pulverizării produsului lichid, capacul rezervorului pentru produsul chimic trebuie să fie închis. Înainte de adăugarea produsului sub formă de praf, vă rugăm să curățați suportul bazinului pentru produs chimic apoi să închideți capacul cu ajutorul pârgiei de debit.

Pornirea la rece

- a) Apăsați pompa de amorsare de 3-4 ori (vezi fig.A).
- b) Trageți pârghia de șoc în poziția OFF (fig.B).
- c) Trageți demarorul de câteva ori și aduceți-l ușor în poziție. Nu lăsați mânerul să revină singur în poziție, pentru a evita deteriorarea demarorului.
- d) Trageți mânerul demarorului până când motorul pornește. După pornirea motorului, deschideți complet comanda șocului în poziția ON.
- e) Lăsați motorul să funcționeze la turație redusă timp de 2-3 minute, apoi începeți operațiunea de pulverizare a produsului lichid sau a produsului sub formă de praf.



Pornirea la cald

- a) Când motorul este cald pârghia de șoc trebuie să fie în poziția ON (fig.B).
- b) Dacă motorul absoarbe prea mult combustibil, lăsați robinetul pentru combustibil închis, trageți demarorul de 5-6 ori, apoi porniți motorul după cum s-a arătat anterior.

Reglarea cablului de accelerație

-Dacă turația nu respectă valoarea stabilită cu robinetul de combustibil în poziția de lucru, motorul nu se poate opri cu robinetul în poziția inferioară.

Reglați după cum urmează:

- a) Desfaceți contrapiulița de la cablul de accelerație prinsă pe carburator.
- b) Răsuciți șurubul de reglare spre dreapta pentru a reduce turația. Răsuciți în direcția inversă, pentru a crește viteza.
- c) După ce s-a efectuat reglarea, strângeți piulița.

Oprirea motorului

- a) Oprirea motorului se face prin împingerea pârghiei în poziția stop (vezi figura B).
- b) În timpul pulverizării produsului sub formă de praf aduceți pârghia de debit pentru praf în poziție „închis” (vezi fig.A), apoi opriți aparatul.
- c) În timpul pulverizării produsului lichid, opriți întâi robinetul pentru produsul chimic, apoi opriți aparatul (vezi fig.C).

În timp ce motorul se află în funcțiune, tubulatura trebuie să fie montată, în caz contrar aerul de răcire va fi redus iar motorul se va deteriora!

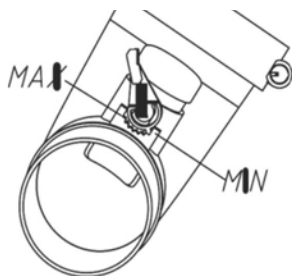


Figura A



Figura B

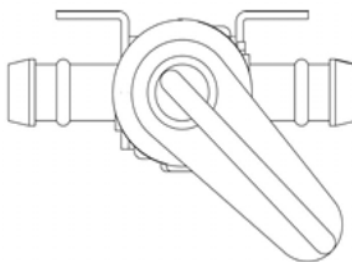


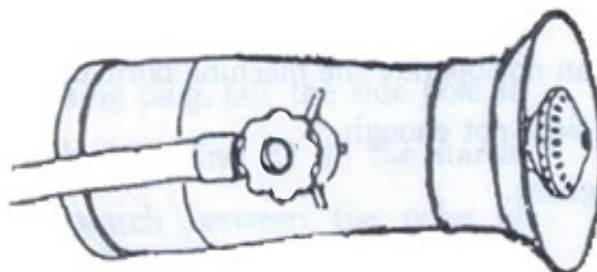
Figura C

Pulverizarea produsului chimic sub formă de praf

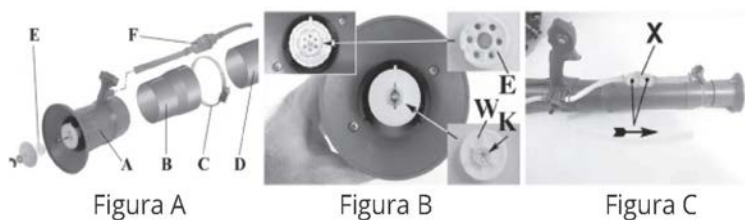
- Reglați cantitatea pulverizată prin schimbarea poziției tijei de pulverizare a atomizorului cu reglaj de la minim la maxim (Figura A).

Pulverizarea substanțelor lichide

- Deschideți robinetul de lichid, reglați debitul de lichid din supapa de reglare, în poziția 1 debitul este cel mai mic, iar în poziția 8 debitul este maxim.



Dimensiune orificiu	Cantitate pulverizată (l/min)
1	1
2	1,5
3	2
4	2,5
5	3
6	3,5
7	4
8	5



Pentru a obține o pulverizare mai fină este necesar să se monteze filtrul ULV (E) și filtrul de lichide (F). Acesta din urmă trebuie să fie montat ca în Figura C.

Reglarea pulverizării

- Kitul ULV (Fig. A) care permite o pulverizare optimă a lichidelor, garantând un tratament precis și evitând dispersiile inutile și pierderile. Filtrul ULV (E, Fig. A-B) este dotat cu 6 orificii calibrate.

Orificiul ales trebuie să fie pus în dreptul deschiderii (K, Fig. B) din capac (W). Pulverizarea intensă garantată de orificiile calibrate permite operatorului o autonomie îndelungată în timpul lucrului.

ATENȚIE! – Este absolut necesar să se monteze filtrul pentru lichide (X, Fig. C), pentru a evita înfundarea orificiilor calibrate ale filtrului ULV (E).

AVERTIZARE – Kitul ULV trebuie să fie utilizat pentru tratamente care necesită o cantitate mică de produs sau în care frunzele trebuie să fie udate superficial. Prin urmare, kitul ULV nu servește pentru a îmbunătăți prestațiile jetului îndreptat în sus, ci pentru a reduce volumul jetului.

ATENȚIE! – Pentru o utilizare normală trebuie îndepărtat filtrul ULV (E).

V. Întreținere și depozitare

Pulverizarea substanțelor lichide

- Îndepărtați orice urmă de produs din rezervorul pentru produsul chimic și de pe celelalte piese după utilizare, folosind apă curată. Apoi uscați.
- Curățați supapa aferentă produsului, și rezervorul pentru produsul chimic în interior și în exterior, după pulverizare.
- Desfaceți capacul rezervorului pentru produs chimic în timp ce utilajul este oprit.
- Lăsați aparatul să funcționeze la viteză redusă timp de 2-3 minute după curățare.

Întreținerea sistemului de alimentare

- Apa sau impuritățile din combustibil, constituie una din principalele cauze ale deteriorării motorului, așadar curățați regulat sistemul de alimentare.
- Combustibilul rezidual din rezervor și carburator vor colmata sistemul de alimentare astfel motorul nu va funcționa adecvat. Prin urmare, tot combustibilul trebuie golit dacă aparatul nu se va folosi timp de o săptămâna sau mai mult.

Notă!

- a) Lucrările ce includ întreținerea, curățarea și reglarea trebuie efectuate după oprirea aparatului în afara zonei periculoase.
- b) Va rugăm să verificați periodic starea bretețelor. Înlocuiți-le de îndată pe cele uzate.

Filtrul de aer și bujia

- Curățați filtrul în fiecare zi, după utilizare. Murdăria care se depune la element reduce puterea motorului.
- Spălați filtrul de aer cu detergent uscați-l înainte de remontare.
- Curățați petele și carbonul de pe bujie, reglați distanța dintre electrozii bujiei la 0,6-0,7 mm.

Tipul bujiei acestui aparat este RCJ6Y sau RCJ7Y. Nu folosiți alte modele. Dacă este necesară schimbarea lor, cumpărați-le de la furnizorul dvs local.



Depozitarea pe termen lung

- Curățați aparatul și aplicați ulei de protecție contra ruginii pe piesele metalice.
- Scoateți bujia și turnați 15-20g de ulei pentru motoare în doi timpi în cilindru prin orificiul aferent bujiei. Trageți mânerul demarorului de 4-5 ori pentru ca uleiul să circule în interiorul motorului. Trageți mânerul încet, până când pistonul ajunge în partea superioară a cursei și lăsați în această poziție, apoi montați bujia.
- Scoateți rezervorul pentru produsul chimic, curățați supapa aferentă produsului sub formă de praf, interiorul și exteriorul rezervorului, apoi montați rezervorul și lăsați capacul desfăcut.
- Îndepărtați unitățile de pulverizare și curățați-le. Depozitați-le individual.
- Goliți combustibilul din rezervor și carburator.
- Acoperiți aparatul cu o husă și depozitați-l într-un loc uscat și curat.

VI. Defecțiuni și remedieri

1. Motorul pornește cu dificultate sau nu poate porni.

Verificați starea bujiei și conectați-o la bobină prin pipa bujiei. Trageți demarorul și verificați dacă între electrozii bujiei se produc scântei.

Trageți cu atenție demarorul, nu atingeți partea metalică a bujiei pentru a evita electrocutarea.

	DEFECȚIUNE	CAUZA	REMEDIERE
Nu se produce nici o scântei	Bujie	1.Electrozii sunt uzi.	Uscați-i
		2.Acoperită cu carbon.cilindrică	Curățați carbonul.
		3.Izolația este deteriorată.	Înlocuiți-o.
		4.Distanța dintre electrozi nu este corectă.	Reglați la 0,6-0,7mm.
		5.Electrozii s-au ars.	Înlocuiți.
Normal	Aprindere	1.Învelișul cablului s-a deteriorat.	Remediați sau înlocuiți.
		2.Izolația bobinei s-a deteriorat.	Înlocuiți.
		3.Firul bobinei s-a deteriorat.	Înlocuiți.
		4.Unitatea de aprindere electronică s-a deteriorat.(Condensatorul)	Înlocuiți.
	Raportul de compresie și alimentarea sunt adecvate	1.Prea mult combustibil în cilindru.	Goliți
		2.A pătruns apă sau mizerie în combustibil.	Înlocuiți.
	Alimentarea este adecvată, dar raportul de compresie nu este corespunzător	1.Cilindrul, pistonul și segmentul sunt uzate.	Înlocuiți.
		2.Bujia s-a desfăcut.Goliți.	Strângeți.
	Carburatorul nu se alimentează	1.Nu există combustibil în rezervor.	Alimentați.
		2.Filtru s-a colmatat.	Curățați.
		3.Orificiul de ventilație al rezervorului s-a colmatat.(bușon benzină)	Curățați/Înlocuiți.

2. Motorul nu are putere.

DEFECȚIUNE	CAUZA	REMEDIERE
Raportul de compresie este adecvat	1.Suportul filtrului s-a colmatat.	Curățați.
	2.Pătrunde aer prin îmbinarea carburatorului.	Strângeți.
	3.Motorul s-a supraîncălzit.	Opriți motorul și răciți-l.
	4.A pătruns apă în combustibil.	Umpleți cu combustibil proaspăt.
	5.Evacuarea este înfundată.	Curățați.
Motorul se supraîncăleşte	1. Amestecul de combustibil nu este corespunzător.	Adăugați amestecul corect: 30ml ulei/1l benzină
	2.Cilindruleste acoperit de carbon.	Curățați.
	3.Uleiul nu este corespunzător.	Folosiți ulei de amestec 2T pentru motoare cu răcire pe aer și reglați raportul de amestecare.
Motorul produce zgomote	1.Combustibilul nu este corespunzător.	Înlocuiți.
	2.Carbonul s-a depus pe cilindru.	Curățați.
	3.Pieșele aflate în mișcare s-au uzat.	Verificați și înlocuiți

3. Motorul se oprește în timpul funcționării.

DEFECȚIUNE	CAUZA	REMEDIERE
Motorul se oprește brusc.	1. Conductorul bujiei s-a desfăcut.	Strângeți bine.
	2. Pistonul s-a deteriorat.	Schimbați sau remediați.
	3. Bujia este acoperită de carbon.	Curățați bujia.
	4. Combustibilul s-a consumat.	Umpleți rezervorul de combustibil.
	1. Carburatorul s-a colmatat.	Curățați.
Motorul se oprește încet.	2. Orificiul de ventilație al rezervorului de benzină s-a colmatat.	Curățați.
	3. A pătruns apă în combustibil.	Umpleți cu combustibil proaspăt.

4. Motorul se oprește cu dificultate.

DEFECȚIUNE	CAUZA	REMEDIERE
Maneta de reglare se află în poziția inferioară, dar motorul continuă să funcționeze.	1. Cablul de reglare este scurt sau cuiul poantou al carburatorului s-a blocat.	Reglați cablul sau accesați butonul pe poziția „0”-stop

5. Pulverizarea produsului sub formă de praf.

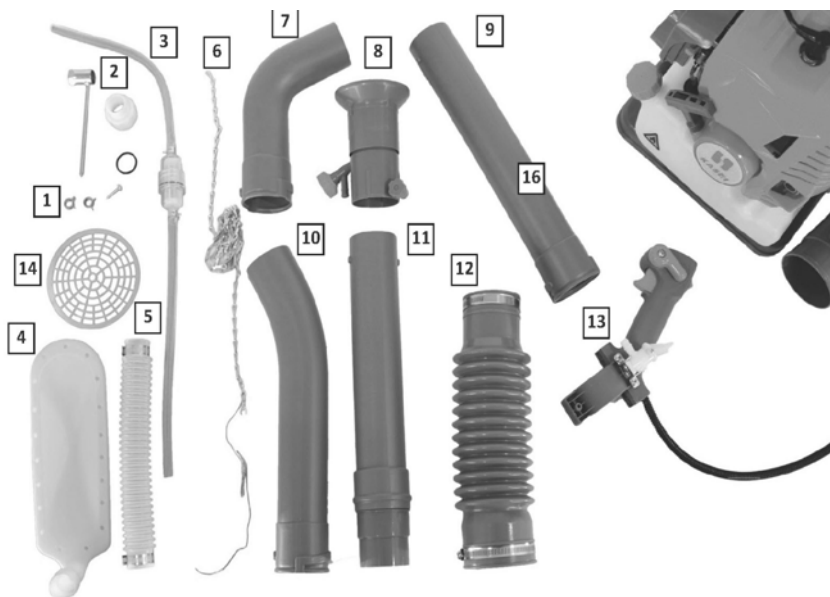
DEFECȚIUNE	CAUZA	REMEDIERE
Nu se pulverizează produsul sub formă de praf sau se pulverizează intermitent.	1.Supapa aferentă produsului sub formă de praf nu se deschide.	Reglați tija aferentă supapei
	2.Capacul rezervorului nu este strâns.	Strângeți capacul rezervorului
	3.Praful sau granulele sunt amestecate cu corpuri străine.	Curățați.
	4.Praful sau granulele au format bulgări.	Sfărâmați bulgării.
	5.Praful sau granulele sunt ude.	Uscați.
	6. Granulele sunt prea mari.	Schimbați granulele.
Supapa aferentă produsului sub formă de praf nu funcționează	1.Supapa nu se închide.	Curățați.
	2.Supapa s-a colmatat din cauza corpurilor străine.	Curățați și apoi strângeți.
Pierderi de produs sub formă de praf.	1.Placa inferioară a rezervorului pentru produsul chimic s-a desfăcut.	Strângeți.
	2.Garnitura de etanșare a capacului s-a deteriorat.	Schimbați.
	3.Inelul de etanșare al cotului s-a deteriorat.	Schimbați.
Rata de pulverizare nu se poate controla.	1.Dispozitivul de control al supapei aferente produsului sub formă de praf nu funcționează adecvat.	Remediați.

6.Pulverizarea produsului sub formă de lichid.

DEFECȚIUNE	CAUZA	REMEDIERE
Nu se pulverizează produs sub formă lichidă sau se pulverizează intermitent.	1.Robinetul aferent duzei sau supapa de control s-au blocat.	Curățați.
	2.Furtunul pentru produsul lichid s-a colmatat.	Curățați.
	3.Nu există presiune sau presiunea este redusă.	Strângeți capacul rezervorului și cele două piulițe standard prevăzute în kit.
Pierdere de produs lichid	1.Capacul inferior al bazinului s-a montat incorect.	Montați din nou.
	2.Îmbinările filetate sunt desfăcute.	Strângeți.

VII. Ghid de montaj

Pachetul atomizorului AT 340 conține următoarele componente, care vor fi folosite în montajul acestuia:



- 1 Șurub prindere comandă accelerație și cleme prindere furtun
- 2 - piulițe racord evacuare
- 3 - furtun lichid cu filtru
- 4 - conductă de suflare
- 5 - burduf de colectare a substanțelor sub formă de praf
- 6 - dispozitiv antielectrostatic

- 7 - cot prăfuire
- 8 - cap pulverizare soluție
- 9 - tub lung prăfuire
- 10 - tub cap pulverizare
- 11 - tub comandă
- 12 - burduf tubulatură
- 14 - protecție plastic înlocuire pompă booster

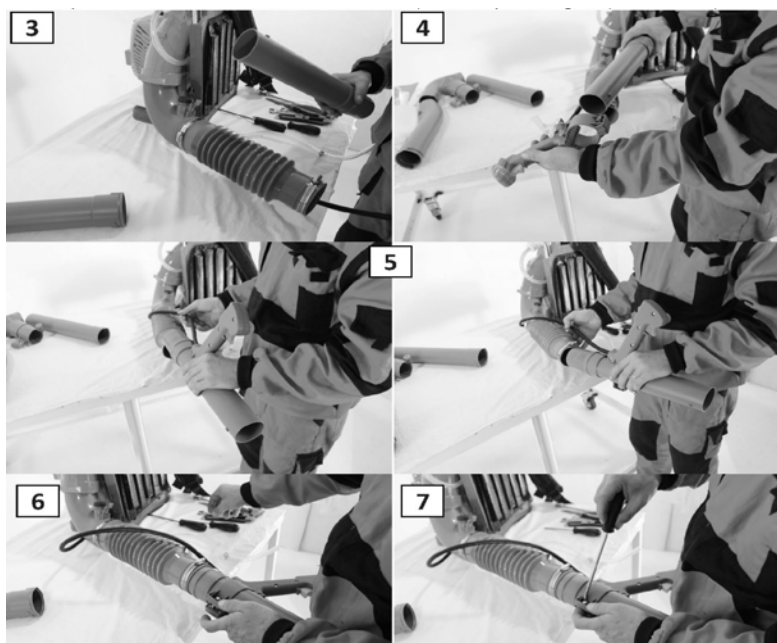
Montarea burdufului de tubulatură

Burduful va fi montat pe ieșirea laterală a atomizorului, prinderea fiind asigurată printr-o clemă.



Montajul comenzii de accelerație

Comanda de accelerație va fi montată pe tubul de comandă. Prinderea va fi realizată utilizându-se șurubul. Tubul de comandă va fi introdus pe burduful prins cu ajutorul clemei.



Montarea tubului cap pentru pulverizare și a capului de pulverizare

Tubul pe care va fi montat capul de pulverizare [10] va fi introdus în tubul de comandă după care se răsucește, fig. 8, urmat de montarea capului de pulverizare [8] și asigurarea lui prin șurubul de strângere lateral, fig. 9.



Reglarea și folosirea capului de pulverizare

Capul de pulverizare poate avea diferite poziții care vor regla aria de acoperire a substanței stropite. Reglarea capului se face prin rotirea segmentului mobil pentru mărirea sau micșorarea ariei, figura 10-12. Capul de pulverizare este prevăzut cu robinet de reglaj debit, figura 13.

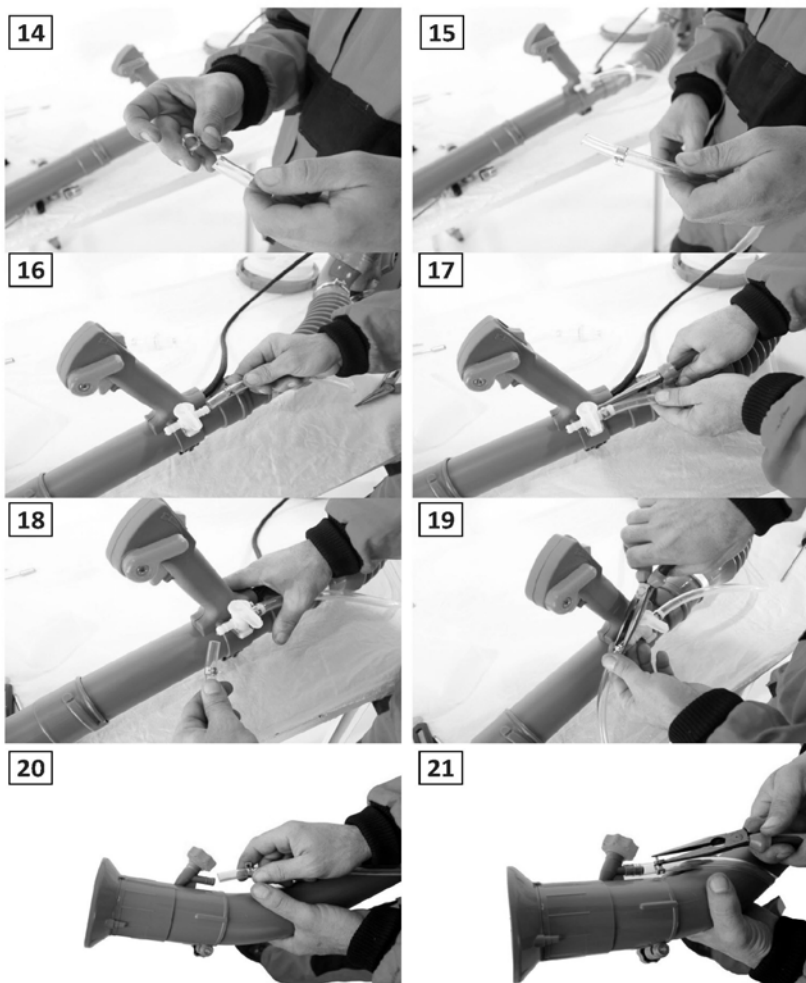


Montarea furtunului de pulverizare lichid

Furtunul de la bazinul cu lichid va fi montat prin clemă de prindere în robinetul de pe comanda de accelerație, figurile 14 - 21.

Furtunul de alimentare a capului de pulverizare cu lichid [3] este prevăzut cu un filtru de impurități care are marcat un sens al lichidului care este esențial în funcționarea atomizorului. Furtunul cu filtru va fi montat din robinetul de pe comanda de accelerație către capul de pulverizare.

(!) Acordați atenție sporită sensului de montare indicat de filtru (figura 22).



22



Pregătirea bazinului pentru prăfuire

Pregătirea bazinului de prăfuire

Bazinul este prevăzut cu un filtru de soluție lichidă, acesta nu va folosit în cazul prăfuirii.

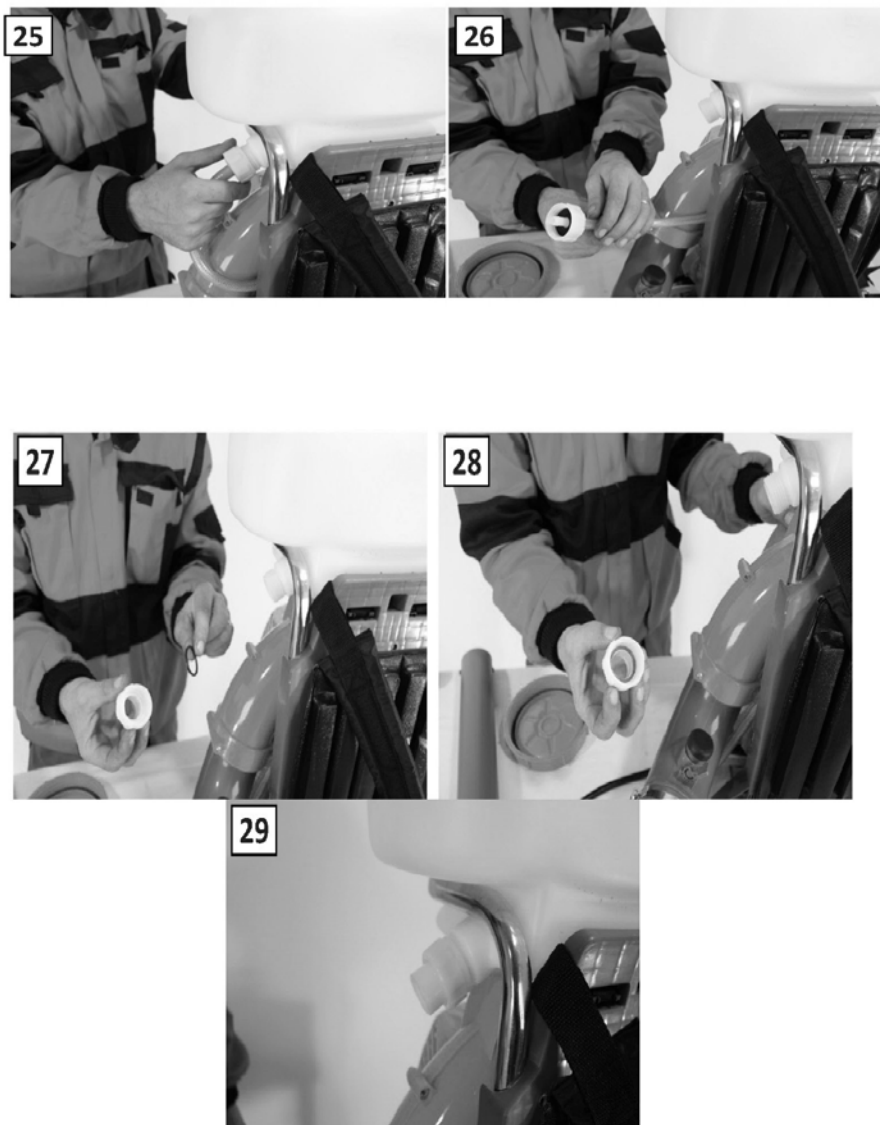
23



24



Furtunul de alimentare cu soluție va fi îndepărtat și înlocuit cu burduful de praf [5] și piulița racord [2], unde garnitura de cauciuc va fi folosită, figurile 27-28.



Modificarea bazinului de prăfuire

Butonul de alimentare a substanței lichide va fi îndepărtat și înlocuit cu dopul [3] și se va folosi garnitura de cauciuc:



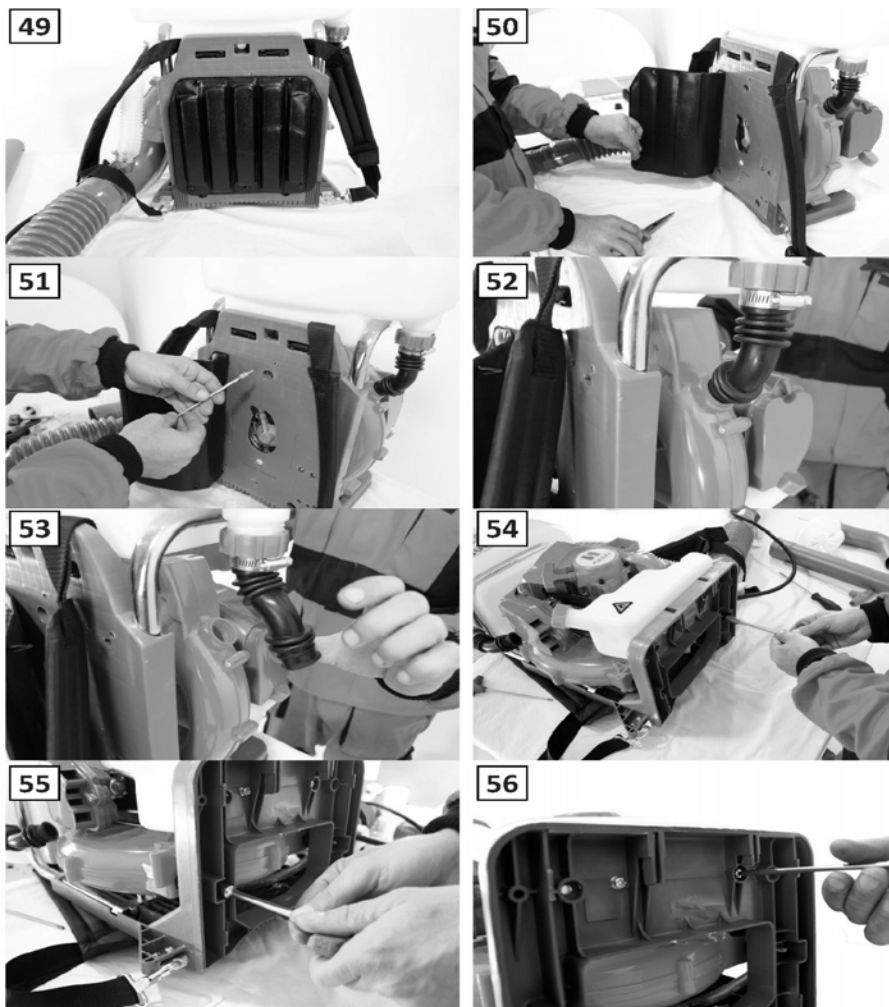
Se va îndepărta dopul de pe cotul de alimentare dinaintea burdufului de tubulatură iar burduful de colectare a substanței sub formă de praf [5] va fi montat între acesta și racordul de pe bazin [2]

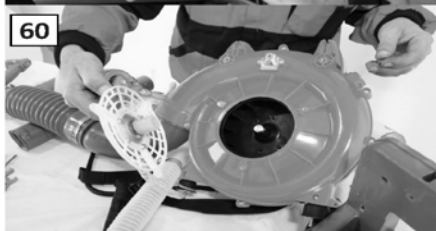


Debitul de praf se modifică din robinetul de pe tubulatură

Îndepărtarea pompei booster

Pentru a nu uza pompa booster, pe durata procesului de prăfuire, aceasta se va îndepărta. Pentru a o înlătura, este necesară îndepărtarea protecției de plastic a cadrului, figurile 49 - 50, demontarea atomizorului de pe cadru, figurile 51-58, urmată de eliminarea șuruburilor de prindere a pompei booster (atenție la bucșă), figurile 59 - 60, apoi montarea protecției de plastic [2], figurile 61 - 62.





(!) Atenție sporită la bușă pompei booster, aceasta trebuie să fie scoasă o dată cu îndepărtarea ei.

Atomizorul va fi reșezat pe cadrul său, în ordinea inversă a demontării, iar furtunurile de alimentare a soluției lichide vor fi înlăturate.



Montarea dispozitivului anti-electrostatic

Pentru prăfuire este necesar ca dispozitivul anti-electrostatic [6] să fie montat în interiorul burdufului de tubulatură cu partea din sârmă, să se fixeze pe un șurub metalic papucul de masă, iar partea înlănțuită să fie lăsată să atingă solul.



Montarea tubulaturii pentru prăfuire

Pentru a putea folosi atomizorul în vederea efectuării prăfuirii, este necesar schimbul tubulaturii pentru stropire și eliminarea furtunelor de soluție.



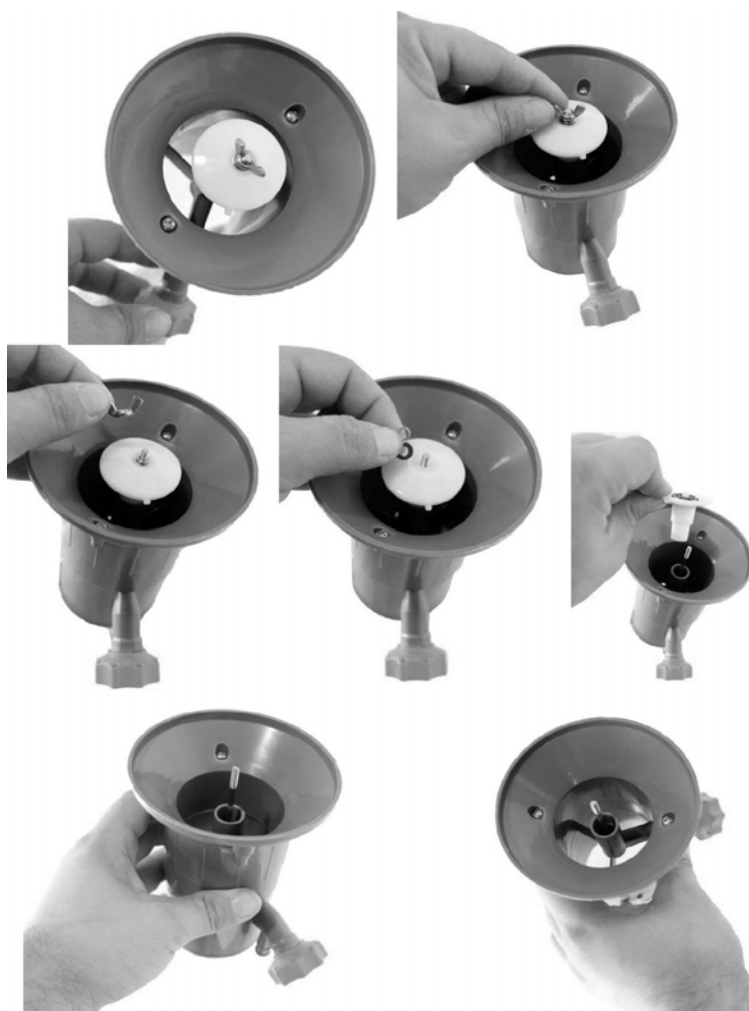
Se va monta tubul lung de prăfuire [9] în tubul de comandă, urmat de cotul de prăfuire [7].



Montarea / demontarea filtrului ULV

Filtrul ULV este dispozitivul ce permite pulverizarea optimă a lichidelor, garantând aplicarea cu precizie a acestora, eliminând riscul dispersării inutile a soluțiilor. Filtrul ULV se află în capul de pulverizare. Pentru mai multe informații referitoare la scopul acestuia, avertizări sau recomandări, vă rugăm să consultați manualul de utilizare al atomizorului.

Montarea/ demontarea filtrului ULV se realizează prin îndepărtarea piuliței fluture și eliminarea / adăugarea filtrului ULV.



Reglajul diferitelor nivele de pulverizare obținute prin intermediul filtrului ULV se realizează prin îndepărtarea piuliței fluture și reglarea capătului gradat în poziția dorită, ulterior repositionând piulița fluture.



Declarație de conformitate EC

Noi, SC O-MAC PĂDURE & GRĂDINĂ SRL, cu sediul în PITEȘTI, Str. Depozitelor Nr.27, declarăm pe propria răspundere că echipamentele identificate prin:

DENUMIREA GENERICĂ ȘI COMERCIALĂ: **Atomizor**

DESTINAȚIA: **Stropit, pulverizat și dispensarea îngrășămintelor în pomicultură, viticultură, solarii, horticultură, dezinsecție, deratizare**

MODELUL: **3WF-14B**

TIPUL: **O'MAC AT 340**

NUMĂRUL DE SERIE: XXXXXXXXXX

PRODUSE DE: **Shandong Huasheng Pesticide Machinery Co.,Ltd.,No.1 Zhongtian Road Hi-Tech Industrial Development Zone, Linyi City, Shandong Province, P.R. China**

La care se referă prezenta declarație, respectă prevederile și cerințele esențiale de securitate și sănătate în muncă în conformitate cu următoarele directive, reglementări tehnice aplicabile, cu modificările și completările ulterioare:

2006/42/CEE*

2000/14/CEE*

2004/108/CEE* as amended by 2014/30/UE

2016/1628 CEE*

☒ Directiva utilajelor (MD)

☒ Directiva zgomotului (UE)

☒ Directiva de compatibilitate electromagnetică (EMC)

☒ Directiva privind emisiile

- EN 14982:2009

* Anul de fabricație și numărul de serie sunt indicate pe utilaj.

* Nivelul de putere acustică garantat pentru acest echipament: LWA= 110dB(A)

* Denumirea și adresa persoanei care constituie sau păstrează documentația tehnică.

SC O-MAC PĂDURE & GRĂDINĂ SRL, cu sediul în PITEȘTI, Str. Depozitelor Nr.27

Date de identificare ale persoanei autorizate să semneze în numele producătorului sau al reprezentatului autorizat al acestuia în declarația de mai sus, care constituie un document cu efect juridic.

Persoana autorizată: **STANCU IONUȚ-LIVIU**

Locul și data la care a fost emisă declarația: Pitești, Argeș, România, 03.08.2020



A large, bold, orange letter 'J' that serves as a background for the text. It has a thick white horizontal bar across its middle.

O'MAC