

O-MAC[®]

AS 100

ASPIRATOR-SUFLANTĂ



MANUAL DE UTILIZARE

Fabricat pentru S.C. O-MAC Pădure & Grădină S.R.L.
Str. Depozitelor, Nr. 27, Cod Poștal 110078, Pitești, Argeș - România
Telefon: +40 348 918, E-mail: contact@o-mac.ro, Web: www.omac.ro



omac.ro

Cuprins

I. Noțiuni de siguranță și informații utile	3
II. Specificații tehnice	4
III. Identificarea simbolurilor	5
IV. Măsuri de siguranță	6
V. Identificarea componentelor utilajului	9
VI. Asamblarea	10
VII. Utilizarea	14
VIII. Întreținerea utilajului	17
IX. Depanarea utilajului	21
Declarație de conformitate EC	22

Prefață,

Vă mulțumim pentru încrederea acordată cumpărând produsul nostru! Vom face tot posibilul că pe viitor să ne îmbunătățim și să ne dezvoltăm gama de produse pentru a veni în întâmpinarea nevoilor și dorințelor dumneavoastră!

Acest manual este un instrument foarte important! Păstrați-l în permanență în apropierea produsului achiziționat.

Scopul acestui manual este de a furniza deținătorilor, utilizatorilor, operatorilor, celor ce oferă spre închiriere și celor care închiriază echipamentul, instrucțiuni privind măsurile de siguranță și procedurile de utilizare esențiale pentru utilizarea corespunzătoare și în condiții de siguranță a echipamentului, în scopul în care acesta a fost proiectat.

De asemenea luați în considerare faptul că noi, ca și producători ne îmbunătățim constant produsele. Din acest motiv ne rezervăm dreptul de a face modificări ale specificațiilor tehnice fără avis prealabil, fapt ce poate genera ușoare diferențe între caracteristicile reale ale produsului dumneavoastră și cele menționate în acest manual.

Imaginile prezentate au titlu de exemplu, fără să creeze obligații contractuale. Cu toate precauțiile luate de O-Mac Pădure & Grădină s.r.l., produsele livrate pot diferi ușor de imagini în ceea ce privește culoarea, accesoriile, aspectul general, particularități, etc.

Așadar vă mulțumim anticipat pentru înțelegere!

Drepturile de autor ne aparțin în totalitate, ca atare este interzisă copierea și distribuirea în scop comercial a acestui manual.

I. Noțiuni de siguranță și informații utile



Citiți manualul de instrucțiuni înainte de utilizarea acestui utilaj.



Utilizați echipamentul de protecție.

Notă! Greutatea indicată pe eticheta de identificare se referă la utilaj, fără accesorii sau consumabile.



Atenție: Citiți cu atenție manualul înainte de utilizare.



Atenție: Păstrați distanța față de persoanele aflate în zona de lucru.



Atenție: Risc de leziuni ale mâinilor și picioarelor.



Atenție: Pericol de foc. Utilaj cu suprafețe fierbinți după folosire.



Atenție: Emisii de gaze toxice, nu folosiți utilajul într-o zonă închisă sau insuficient aerisită.



Atenție: Înainte de a efectua orice operațiune de întreținere sau reparație, opriți motorul și deconectați fișa bujiei.



Atenție: Nu umpleți rezervorul de combustibil cu motorul în funcțiune !

Atenție! Ilustrațiile prezentate în acest manual pot suferi modificări față de produsul deținut datorită îmbunătățirilor gamei de produse. Informațiile oferite sunt menite să vă pregătească pentru modul de lucru, construcția utilajului, caracteristicile sale tehnice și întreținerea lui.

- Datele tehnice pot fi modificate ulterior, fără nici o altă notificare.
- Ilustrațiile sau informațiile prezente în manual pot diferi față de produsul deținut. Anumite elemente/accesorii sunt prezentate cu titlu informativ, prezența lor în manual nu crează obligații comerciale.

ATENȚIE !/! IMPORTANT ! În nici-o circumstanță nu efectuați rodajul ! Utilajul a fost pus în funcțiune de către producător iar funcționarea fără sarcină poate deteriora, situație ce nu este acoperită de garanție.

II. Specificații tehnice

Tip Motor	2T / Benzină
Putere Maximă Motor (kW/CP)	0.75 / 1.0
Putere Motor în Sarcină (kW/CP)	0.66 / 0.9
Capacitate Cilindrică (cc)	25.4
Turație Maximă Motor (rpm)	9500
Turație Motor în Sarcină (rpm)	7500
Turație Motor la Ralanti (rpm)	3000
Capacitate Rezervor Combustibil (L)	0.45
Tip Filtru Aer	Sârmă
Tip Aprindere	Analogic
Tip Carburator	Diafragmă cu valvă fluture
Pornire	Demaror manual cu Easy start
Șoc	Manual cu revenire automată
Pompă Amorsare	Da
Capacitatea Sacului de Vid (L)	40
Sistem de Control al Vibrațiilor (VCS)	Da
Mâner de Prindere Moale	Da
Volumul Mediu de Aer (m ³ /min)	10.6
Viteza Maximă a Aerului (m/s)	62.7
Funcția de Vid	Da
Nivel de Zgomot dB(A)	113
Greutate Netă (kg)	7.3
Greutate Brută (kg)	9.0
Dimensiuni Cutie (LxIxh)	550 x 280 x 550 mm

III. Identificarea simbolurilor



AVERTISMENT: Acest utilaj poate fi periculos! Utilizarea neglijentă sau necorespunzătoare poate provoca accidente grave sau chiar fatale.



Citiți și înțelegeți manualul de instrucțiuni înainte de a folosi utilajul.



Trebuie purtat întotdeauna echipament de protecție format din ochelari, mască de siguranță și protecție auditivă.



Întotdeauna purtați mănuși de protecție.



AVERTISMENT: Asigurați-vă că tubul vid și/sau capacul inferior sunt fixate corect. Evitați contactul de orice fel cu lama rotorului!



Instrucțiuni privind deschiderea capacului de admisie a vidului. Înclinați ușor mânerul elementului de deschidere spre partea din față a utilajului pentru a elibera zăvorul în timp ce trageți în sus capacul de admisie a carcasei vidului cu cealaltă mână.



Nivel putere acustică.



Utilizați benzină fără plumb în amestec cu ulei pentru motoare în doi timpi.



AVERTIZARE: Utilajul poate arunca obiecte la o viteză mare care pot ricoșa și pot lovi operatorul. Acest lucru poate cauza vătămări grave ale ochilor.



AVERTISMENT: Toba de eșapament este foarte fierbinte în timpul utilizării și după. Nu atingeți toba de eșapament sau suprafețele înconjurătoare și nu permiteți ca materialul combustibil, cum ar fi iarba uscată, să intre în contact cu părțile fierbinți.



Operatorul trebuie să se asigure că niciun spectator sau animal nu se apropie de 15 metri. Ori de câte ori mai mulți operatori lucrează în aceeași zonă de lucru, aceștia ar trebui să mențină o distanță de cel puțin 15 metri între ei.

IV. Măsuri de siguranță

/!\ Avertisment: nerespectarea tuturor regulilor de siguranță și a precauțiilor poate duce la vătămări grave.

Cunoașterea utilajului

Citiți cu atenție manualul de instrucțiuni până când înțelegeți complet și puteți respecta toate avertismentele și regulile de siguranță înainte de a folosi utilajul.

Limitați folosirea utilajului numai de către utilizatorii care înțeleg și vor respecta toate avertismentele și regulile de siguranță din acest manual.

/!\ Avertisment: Verificați zona înainte de folosirea utilajului. Îndepărtați toate resturile și obiectele dure, cum ar fi pietre, sticlă, sârmă etc., care pot ricoșa, pot fi aruncate sau altfel pot provoca vătămări corporale sau deteriorări în timpul funcționării.

/!\ Avertisment: În timpul aspirării sau suflării resturilor, țineți utilajul cu toba de eșapament cu fața îndreptată departe de corp și haine.

Folosiți utilajul pentru:

- Îndepărta resturi de iarbă de pe căi de acces, trotuare, terase etc.
- Suflați resturi de iarbă tăiată, paie sau frunze formând grămezi.

Utilizați unitatea ca și colector pentru:

Colectarea materialului uscat, cum ar fi frunzele, iarba, crengi mici și bucăți de hârtie.

Pentru cele mai bune rezultate în timpul utilizării de colectare, folosiți utilajul la viteză mare. Deplasați încet înainte și înapoi deasupra materialului aspirat pe măsură ce vă deplasați. Evitați forțarea utilajului într-o grămadă de resturi, deoarece acest lucru poate bloca aparatul. Păstrați tubul de aspirare la aproximativ un centimetru deasupra solului pentru rezultate optime.

Planificarea

- /!\ Avertisment: Acest utilaj produce un câmp electromagnetic în timpul funcționării.

În anumite circumstanțe, acest câmp poate interfera cu implanturile medicale active sau pasive. Pentru a reduce riscul de accidente grave sau fatale, recomandăm persoanelor cu implanturi medicale să consulte medicul și producătorul de implant medical înainte de a folosi acest utilaj.

- Purtați întotdeauna protecție la ochi și urechi atunci când folosiți, întrețineți sau efectuați reparații ale utilajului. Purtarea protecției ochilor vă va ajuta să vă protejați împotriva resturilor ce pot fi suflate sau ce pot ricoșa în ochi și față care pot duce la orbire și / sau vătămări grave. Protecția ochilor trebuie să fie din categoria Z87.
- Purtați întotdeauna protecție pentru picioare. Nu folosiți desculți sau purtând sandale.
- Purtați întotdeauna mască de față când lucrați cu utilajul în medii cu praf.
- Asigurați-vă părul deasupra umărului. Asigurați sau îndepărtați bijuteriile, îmbrăcămintea liberă sau îmbrăcămintea cu curele, cravate, ciucuri, etc., care pot fi prinse în părțile aflate

în mișcare ale utilajului.

- Nu folosiți utilajul atunci când sunteți obosit, bolnav, supărat sau dacă sunteți sub influența alcoolului, drogurilor sau medicamentelor.
- Păstrați copiii, trecătorii și animalele departe de zona de lucru la cel puțin 15 metri când porniți sau când folosiți utilajul. Nu îndreptați duza suflantei în direcția persoanelor sau a animalelor de companie.

Manipulați combustibilul cu atenție !

- Înlăturați toate sursele de scântei sau flăcări (de ex. fumat, flăcări deschise sau lucrări care pot provoca scântei) în zonele în care combustibilul este amestecat, alimentat sau depozitat.
- Se amestecă și se toarnă combustibil într-o zonă în aer liber; depozitați combustibil într-un loc răcoros, uscat și bine ventilat; folosiți un recipient aprobat, marcat pentru depozitarea combustibilului.
- Nu fumați în timpul manipulării combustibilului sau în timpul funcționării utilajului.
- Asigurați-vă că utilajul este asamblat corect și în stare bună de funcționare.
- Nu umpleți rezervorul de combustibil în timp ce motorul este fierbinte sau în funcțiune.
- Evitați vărsarea combustibilului sau a uleiului. Ștergeți scurgerile de combustibil înainte de a porni motorul.
- Înainte de a porni motorul, deplasați-vă la cel puțin 3 metri distanță de locul de alimentare cu combustibil.
- Depozitați întotdeauna combustibilul într-un recipient aprobat pentru lichide inflamabile.

Folosiți utilajul în siguranță

/!\ Avertisment: Opriti motorul înainte de a deschide ușa de aspirare. Motorul trebuie oprit și lamele rotorului să nu se mai rotească pentru a evita deteriorarea gravă a lamelor rotative.

/!\ Avertisment: În timp ce aspirați sau suflați resturile, țineți utilajul cu partea de eșapament orientată departe de corp și haine.

- Acest utilaj este proiectat numai pentru a îndepărta sau aspira frunzele și alte resturi de pe pământ.
- Inspectați utilajul înainte de fiecare utilizare pentru a identifica părțile uzate, slăbite, lipsă sau deteriorate. Nu folosiți până când utilajul nu este în stare bună de funcționare.
- Păstrați suprafețele curate, fără pete de ulei și combustibil.
- Nu porniți niciodată motorul în interiorul unei încăperi sau clădiri închise. Respirarea gazelor de eșapament poate ucide.
- Utilajele cu combustie internă devin foarte fierbinți în timpul folosirii și rămân astfel pentru o perioadă de timp după oprire. Acest lucru se aplică și în timpul funcționării la ralanti. Contactul poate duce la arsuri la nivelul pielii. Amintiți-vă riscul de incendiu!
- Pentru a evita șocul de electricitate statică, nu purtați mănuși de cauciuc sau alte mănuși izolate în timpul funcționării.

- Lăsați utilajul numai pe o suprafață curată, dură în timp ce motorul funcționează. Grohotișul, cum ar fi pietriș, nisip, praf, iarbă etc., pot fi preluate de orificiul de aspirare a aerului și pot fi aruncate prin deschiderea de evacuare, deteriorând utilajul, bunurile sau cauzând vătămări grave trecătorilor sau operatorilor.
- Evitați mediile periculoase. Nu utilizați în zone neventilate sau unde ar putea apărea vapori explozibili sau monoxid de carbon.
- Nu vă întindeți peste măsură și nu folosiți utilajul de pe suprafețe instabile, cum ar fi scări, copaci, pante abrupte, acoperișuri etc. Păstrați ferm echilibrul în orice moment.
- Nu plasați niciodată obiecte în interiorul tuburilor; întotdeauna direcționați resturile de suflare departe de oameni, animale, geamuri și obiecte solide cum ar fi copaci, automobile, pereți etc. Forța aerului poate provoca aruncarea de pietre, murdărie sau resturi care pot răni oamenii sau animalele, puteți spargeți geamuri sau provocați alte pagube.
- Nu folosiți niciodată utilajul fără echipamentul corespunzător atașat. Atunci când folosiți utilajul ca suflantă, instalați întotdeauna tuburile de suflare. Atunci când utilizați unitatea ca și colector, instalați întotdeauna tuburile de colectare și ansamblul sacului de colectare. Asigurați-vă că ansamblul sacului de colectare este complet închis.
- Verificați frecvent deschiderea de aspirare a aerului, tuburile de suflare, tuburile de aspirare și cotul de tub, întotdeauna cu motorul oprit și bujia deconectată. Țineți orificiile de evacuare și tuburile de aspirare fără resturi care se pot acumula și pot limita fluxul adecvat de aer.
- Nu așezați niciodată un obiect în orificiul de aspirare a aerului, deoarece acest lucru ar putea împiedica debitul corect de aer și poate duce la deteriorarea utilajului.
- Nu folosiți niciodată pentru a răspândi substanțe chimice, îngrășăminte sau alte substanțe care pot conține materiale toxice.
- Pentru a evita susținerea focului, nu folosiți lângă focuri, șemineuri, gropi de grătar, scrumiere etc.
- Utilizați numai pentru lucrările explicate în acest manual.

Păstrați-vă utilajul în stare corespunzătoare de funcționare

Toate întreținerile, altele decât procedurile recomandate, descrise în manualul de instrucțiuni, trebuie efectuate de către un personal calificat al punctelor service autorizate de S.C. O-Mac Pădure & Grădină. Pentru lista punctelor service autorizate vă rugăm să accesați www.o-mac.ro.

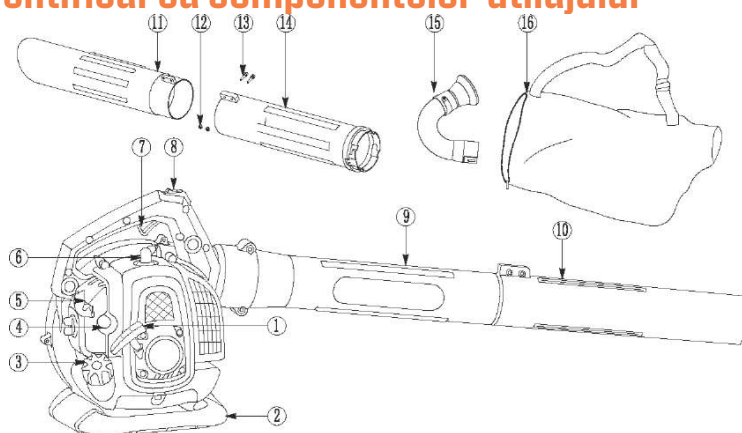
■ Deconectați bujia înainte de efectuarea lucrărilor de întreținere, cu excepția reglajelor carburatorului.

- Folosiți numai piese de schimb originale, recomandate ; utilizarea oricăror alte piese poate duce la anularea garanției și la deteriorarea utilajului.
- Goliți rezervorul de combustibil înainte de a depozita utilajul. Goliți combustibilul rămas în carburator, turând motorul și lăsându-l să funcționeze până se oprește.
- Nu utilizați alt accesoriu sau atașament decât cele recomandate de producător pentru a fi utilizate împreună cu utilajul.

- Nu depozitați utilajul într-o zonă închisă în cazul în care vaporii de combustibil pot putea ajunge la o flacără. Depozitați utilajul numai într-o zonă bine ventilată.
- Depozitați într-o zonă uscată departe de îndemâna copiilor.
- Asigurați utilajul în timpul transportului.

Informații privind siguranța: Expunerea la vibrații prin utilizarea prelungită a sculelor de mână cu motor pe carburant ar putea provoca leziuni ale vaselor sanguine sau ale nervilor din mâini și articulațiile persoanelor predispuse la tulburări de circulație sau umflături anormale. Utilizarea prelungită pe vreme rece a fost legată de deteriorarea vaselor de sânge chiar și la persoane sănătoase. Dacă apar simptome, cum ar fi amorțeală, durere, pierderea puterii, modificarea culorii pielii sau a texturii sau pierderea simțurilor la nivelul degetelor, mâinilor sau articulațiilor, întrerupeți utilizarea acestui utilaj și consultați asistență de specialitate. Un sistem de anti-vibrație nu garantează evitarea acestor probleme. Utilizatorii care lucrează permanent și în mod regulat trebuie să monitorizeze îndeaproape starea lor fizică și starea acestui utilaj.

V. Identificarea componentelor utilajului



- | | | |
|----------------------------|---------------------------|---------------------------|
| 1. Demaror | 7. Accelerație | 13. Șurub |
| 2. Suport | 8. Comutatorul motorului | 14. Tub aspirare superior |
| 3. Rezervor de combustibil | 9. Tubul superior suflare | 15. Tub - cot |
| 4. Pompă amorsare | 10. Tub suflare inferior | 16. Sac de colectare |
| 5. Șoc | 11. Tub aspirare inferior | |
| 6. Bujia | 12. Piuliță | |

VI. Asamblarea

Ambalajul utilajului

Verificați conținutul ambalajului în lista următoare.

- Aspirator/suflantă
- Tub de aspirare superior
- Tub de aspirare inferior
- Tub - cot
- Sac de colectare
- Tub de aspirare superior
- Tub inferior aspirare
- Setul de scule

NOTĂ: Este normal ca filtrul de combustibil să vibreze în rezervorul gol.

Asamblarea

/!\ **ATENȚIE:** Opriți motorul și asigurați-vă că rotorul s-a oprit din mișcare înainte de deschiderea ușii de aspirare sau la momentul montării sau demontării tuburilor. Lamele rotative pot cauza vătămări grave. Deconectați întotdeauna bujia înainte de a executa orice procedură de întreținere sau reparare.

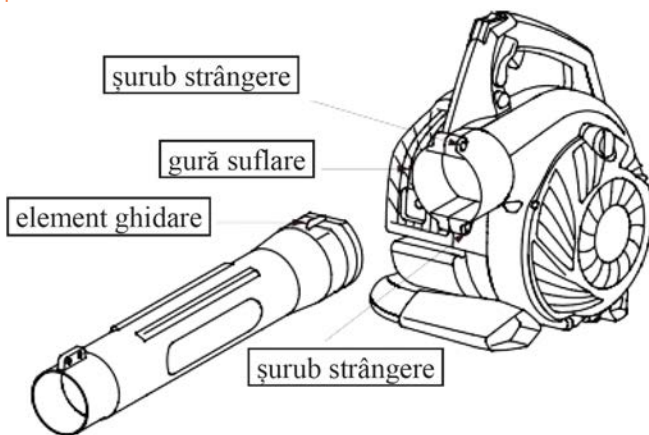
/!\ **ATENȚIE:** Dacă primiți utilajul asamblat, asigurați-vă că întregul ansamblu al utilajului este corect montat și asigurat. Urmați toate instrucțiunile de siguranță descrise de manual. O șurubelniță standard este necesară montajului.

Ansamblarea utilajului

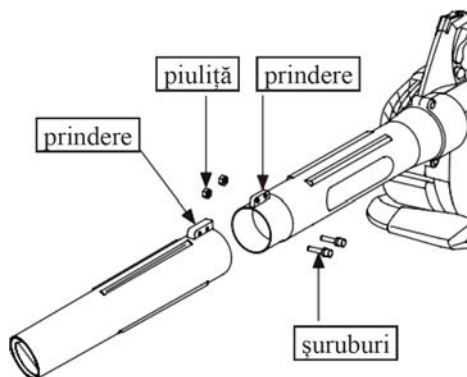
Montarea tuburilor

1. Aliniați elementul de ghidare de pe tub cu fanta din prinderea superioară.

Atenție! Șuruburile de strângere trebuie să fie suficient de slăbite pentru a permite tubului să intre complet.

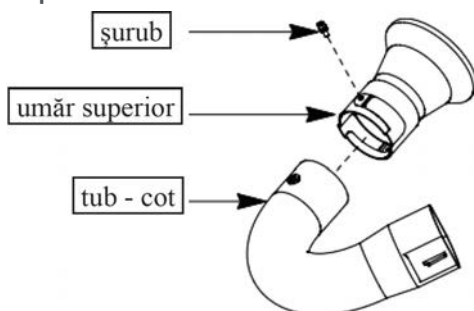


2. Slăbiți șurubul rotind în sens invers acelor de ceasornic (nu scoateți de tot șuruburile!).
3. Aliniați elementul de ghidare de pe tub cu fanta superioară de pe utilaj



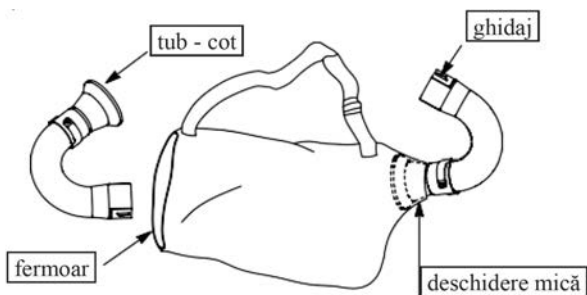
4. Glisați tubul inferior al suflantei pe tubul superior al suflantei.
5. Fixați tubul prin strângerea șuruburilor
6. Pentru a scoate tuburile, rotiți tuburile în sens invers acelor de ceasornic.

Ansamblarea pentru aspirare



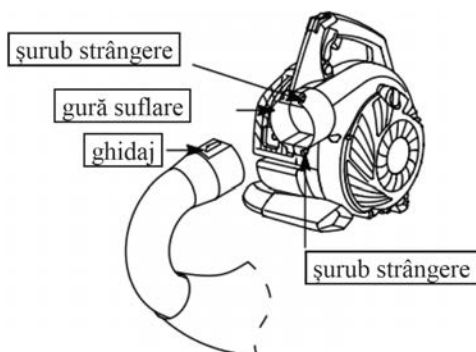
Asamblarea sacului de colectare

1. Deschideți fermoarul de pe sacul colector și introduceți cotul de tub.
2. Împingeți capătul mic al cotului prin deschizătura sacului.



NOTĂ: Asigurați capătul deschizăturii mici al sacului colector să fie introdus până la nervura de pe tub.

3. Închideți fermoarul sacului. Asigurați-vă că fermoarul este închis complet.
4. Scoateți tuburile de suflare de pe utilaj.

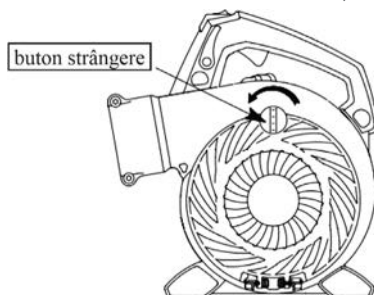


5. Introduceți tubul de suflare în orificiul suflantei. Asigurați-vă că nervura tubului cotului este aliniată cu șurubul clemei de strângere (partea superioară).
6. Fixați cotul strângând șuruburile în sensul acelor de ceasornic.

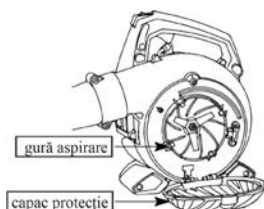
Asamblarea tubulaturii de colectare

/!\ **ATENȚIE:** Opriți motorul și asigurați-vă că rotorul s-a oprit din mișcare înainte de deschiderea ușii de aspirare sau la momentul montării sau demontării tuburilor. Lamele rotative pot provoca vătămări grave.

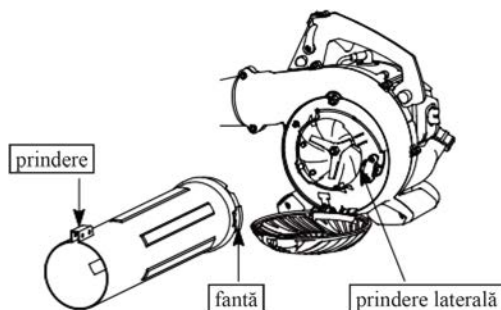
1. Întoarceți butonul spre stânga până când butonul se slăbește complet.



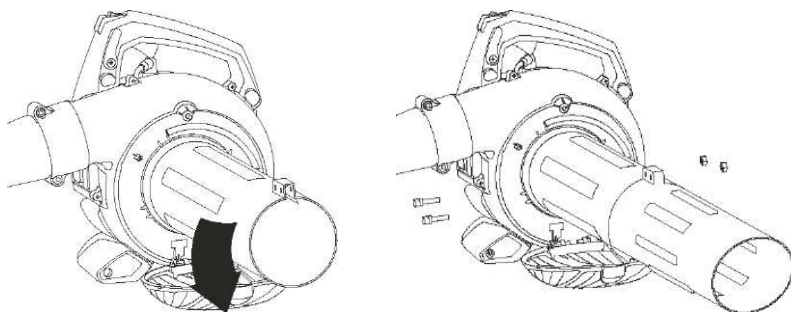
2. Trageți în sus capacul de admisie a aspirării cu mâna.
3. Țineți capacul de admisie până când tubul superior de aspirare este instalat.



4. Aliniați pe partea interioară a vaporului de intrare, cu șuruburi în partea superioară a tubului.



5. Împingeți tubul superior în admisie. Răsuciți tubul în sens invers acelor de ceasornic pentru a fixa tubul la dispozitivul de suflare.



6. Aliniați nervurile tuburilor. Glisați tubul de vacuum inferior pe tubul superior.

7. Când tuburile au fost montate corespunzător acestea vor fi asigurate prin șuruburile furnizate.

Cum să schimbați folosirea utilajul de la aspirare la suflare

/!\ AVERTISMENT: În timp ce aspirați sau suflați resturile, țineți utilajul cu partea de eșapament orientată departe de corp și haine. (vezi secțiunea dedicată poziției de folosire).

1. Scoateți cotel și sacul de vid rotind șuruburile în sens invers acelor de ceasornic pentru a slăbi cotel.
2. Scoateți tuburile prin rotirea lor în sensul acelor de ceasornic.
3. Închideți capacul de aspirare și asigurați-vă că este închis.
4. Reinstalați tuburile suflantei (consultați ASAMBLAREA PENTRU SUFLARE).

Reglarea curelei de umăr

/!\ AVERTISMENT: În timp ce aspirați resturile, țineți utilajul cu partea eșapamentului orientată spre exterior departe de corp și haine.

1. Treceți cureaua de umăr peste cap și pe umărul stâng.
2. Extindeți brațul drept spre spatele sacului de colectare.
3. Reglați cureaua de umăr până când sacul colector / cureaua de umăr se află între degetul mare și degetul arătător.
4. Asigurați-vă că aerul curge liber din tubul-cot în sac. Dacă sacul este îndoit, utilajul nu va funcționa corect.

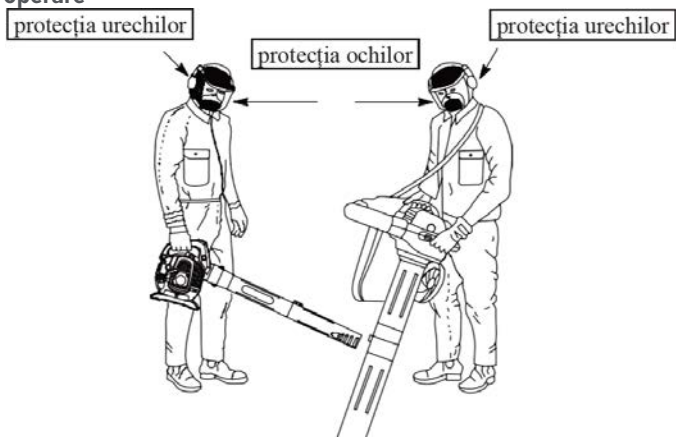
VII. Utilizarea

Sugestii de operare:

AVERTISMENT: În timp ce aspirați sau suflați resturi, țineți utilajul cu partea eșapamentului orientată departe de corp și haine.

- Pentru a reduce riscul de afecțiuni ale auzului asociate nivelului de sunet, este necesară protecția auditivă.
- Pentru a reduce riscul de vătămare asociat contactului cu piese rotative, opriți motorul înainte de instalarea sau scoaterea atașamentelor. Nu lucrați fără elementele de siguranță.

Poziția de operare



- Folosiți utilajul numai la ore rezonabile - nu devreme dimineața sau noaptea târziu când oamenii ar putea fi deranjați. A se conforma cu reglementările locale specifice. Recomandările obișnuite sunt între 9:00 și 17:00, luni - sâmbătă.
- Pentru a reduce nivelul de zgomot, limitați numărul utilajelor folosite simultan.
- Pentru a reduce nivelul de zgomot, acționați utilajul la viteza minimă de accelerație posibilă.
- Folosiți greble și măști pentru a slăbi resturile înainte de a le sufla.

- În condiții de praf, umeziți ușor suprafețele.
- Economisiți apa prin folosirea acestui tip de utilaj pentru multe aplicații de gazon și grădină, inclusiv zone cum ar fi jgheaburi, ecrane, terase, grătare, verande și grădini.
- Aveți grijă la copii, animale de companie, ferestre deschise sau mașini proaspăt spălate. Suflați resturile în siguranță.
- Utilizați extensia duzei suflantei, astfel încât fluxul de aer să funcționeze aproape de sol.
- După folosirea suflantelor și a altor echipamente, faceți curățenie! Aruncați resturile în recipiente adecvate pentru gunoi.

Înainte de pornirea motorului

ATENȚIE: Înainte de a începe, aveți grijă să citiți informațiile despre combustibil din normele de siguranță.

Dacă nu înțelegeți regulile de siguranță, nu folosiți utilajul. Contactați un punct service autorizat. Pentru o listă a punctelor service autorizate de S.C. O-MAC PĂDURE & GRĂDINĂ, accesați www.o-mac.ro.

Alimentarea motorului

ATENȚIE: Scoateți bușonul de combustibil încet când realimentați.

Acest motor este certificat pentru funcționarea pe benzină fără plumb. Înainte de folosire, benzina trebuie amestecată cu un ulei de motor cu răcire cu aer răcit în 2 timpi, proiectat pentru a fi amestecat la un raport de 30:1. Un raport 30:1 este obținut prin amestecarea a 1 litru de benzină fără plumb cu 30ml de ulei pentru amestec 2T. **NU FOLOSIȚI** ulei de motorină sau ulei marin. Aceste uleiuri vor provoca deteriorarea motorului. Când amestecați carburantul, urmați instrucțiunile tipărite pe recipientul de ulei. Odată ce uleiul este adăugat la benzină, agitați recipientul pentru a vă asigura că combustibilul este bine amestecat. Citiți întotdeauna și urmați regulile de siguranță referitoare la combustibil înainte de alimentarea utilajului.

ATENȚIE: Nu folosiți niciodată benzină simplă, fără amestec, în utilajul dumneavoastră. Acest lucru va provoca daune permanente motorului.

Caracteristicile carburanților

Utilizați benzină fără plumb, de bună calitate. Cea mai mică valoare octanică recomandată este de 95.

IMPORTANT

Utilizarea combustibililor amestecați cu alcool (mai mult de 10% alcool) poate cauza probleme majore în ceea ce privește performanța motorului și durabilitatea acestuia.

AVERTISMENT: Utilizarea incorectă a combustibilului și / sau a lubrifiantului va cauza probleme cum ar fi: acționarea necorespunzătoare a ambreiajului, supraîncălzirea,

blocarea vaporilor, pierderea puterii, deficiențe de lubrifiere, deteriorarea conductelor de combustibil, garniturile și componentele carburatorului intern etc. o absorbție ridicată a umidității în amestecul combustibil / ulei, determinând separarea uleiului și combustibilului.

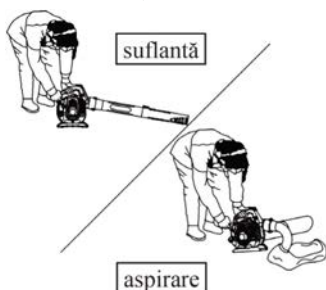
Cum să opriți motorul

- Eliberați accelerația.
- Apăsați și țineți apăsat butonul STOP până când motorul se oprește.

Înainte de pornirea motorului

/!\ Avertisment: Trebuie să vă asigurați că tuburile sunt securizate înainte de a folosi utilajul.

- Alimentați motorul. Deplasați-vă la cel puțin 3 metri de locul de alimentare cu combustibil.
- Țineți utilajul în poziția de pornire, după cum se arată. Asigurați-vă că capătul suflantei este îndepărtat de oameni, animale, sticlă și obiecte solide.



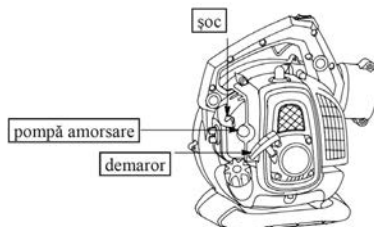
/!\ Avertisment: La pornirea motorului, țineți utilajul așa cum este ilustrat. Nu așezați unitatea pe nici o suprafață, cu excepția unei zone curate și sigure la pornirea motorului sau în timpul funcționării motorului. Grohotișul, cum ar fi pietriș, nisip, praf, iarbă etc., pot fi preluate de orificiul de aspirare a aerului și pot fi aruncate prin deschiderea de evacuare, deteriorând utilajul, bunurile sau cauzând vătămări grave trecătorilor sau operatorilor.

Pornirea unui motor rece

(sau a unui motor cald după ce a rămas fără carburant)

1. Glisați auto-blocarea în starea neintegrată.
2. Deplasați comutatorul de oprire în poziția "1".
3. Acționați pompa de amorsare de câteva ori.
4. Deplasați pârghia de șoc în poziția "OFF".
5. Trageți de mânerul demarorului până când motorul pornește, nu acționați demarorul mai mult de 6 ori.
6. Acționați accelerația, șocul va trece singur în poziția "FULL".

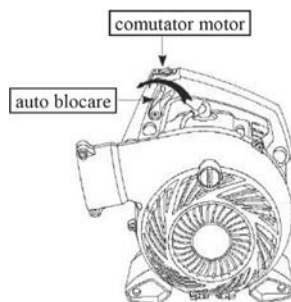
NI Șoc închis



7. Trageți ferm la demaror până ce motorul pornește.
8. Odată ce motorul pornește, lăsați-l să ruleze 10 secunde.

Pornirea unei motor cald

1. Glisați auto-blocarea în starea neintegrată.
2. Deplasați comutatorul în poziția "1".
3. Trageți demarorul până ce motorul pornește.



VIII. Întreținerea utilajului

/!\ AVERTISMENT: Evitați să atingeți toba de eșapament, cu excepția cazului în care motorul și toba de eșapament sunt reci. O toba de eșapament fierbinte poate cauza arsuri grave.

/!\ AVERTISMENT: Deconectați bujia înainte de a efectua operațiile de întreținere, cu excepția ajustărilor carburatorului.

Verificați pentru elemente slăbite

- Toba de eșapament
- Bujie
- Filtru de aer
- Șuruburi de prindere

Verificați părțile uzate sau deteriorate

Contactați un distribuitor autorizat pentru înlocuirea pieselor deteriorate sau uzate.

- Rezervor de combustibil. Opiți folosirea utilajului dacă rezervorul de combustibil este deteriorat sau prezintă scurgeri.
- Sacul colector - Opiți utilizarea dacă acesta este rupt sau deteriorat.

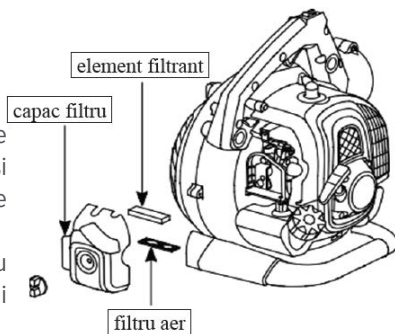
Inspectare utilaj, curățarea lui și a etichetelor

- După fiecare utilizare, inspectați utilajul pentru părțile lipsă sau deteriorate. Curățați utilajul și etichetele cu o cârpă umedă și detergent.
- Ștergeți utilajul cu o cârpă uscată.

Curățirea filtrului de aer

Un filtru murdar de aer scade performanțele motorului, crește consumul de combustibil și emisiile nocive. Curățați întotdeauna după fiecare 5 ore de funcționare.

1. Curățați capacul și zona din jurul acestuia pentru a evita căderea deșeurilor în camera carburatorului atunci când capacul este îndepărtat.



NOTĂ: Deplasați maneta de șoc în poziția RUN înainte de a deschide capacul filtrului de aer.

2. Scoateți piesele așa cum este ilustrat.

NOTĂ: Nu curățați filtrul în benzină sau în alt solvent inflamabil. Acest lucru poate crea un pericol de incendiu sau produce emisii nocive prin evaporare.

3. Spălați filtrul în săpun și apă.

4. Lăsați filtrul să se usuce.

5. Aplicați câteva picături de ulei în filtru; strângeți filtrul pentru a distribui uleiul.

6. Înlocuiți piesele, dacă este necesar.

Înlocuirea bujiei

Înlocuiți bujia în fiecare an pentru a vă asigura că motorul pornește ușor și că funcționează bine. Distanța dintre electrodul bujiei și elementul metalic trebuie să fie între 0,6-0,7 mm. Timpul de aprindere este fix, nu poate fi reglat.

1. Rotiți, apoi scoateți fișa.

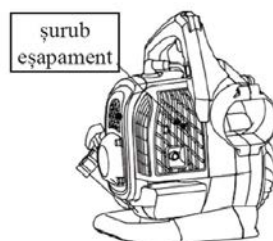
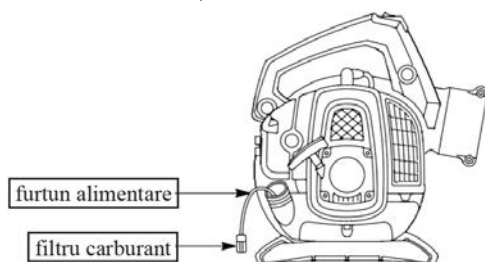
2. Scoateți bujia folosind cheia de bujii.

3. Înlocuiți-o cu o nouă bujie de tip RCJ-6Y.

4. Montați fișa bujiei.

Înlocuirea filtrului de combustibil

Pentru a înlocui filtrul de combustibil, goliți rezervorul prin rularea utilajului până ce rămâne fără carburant, apoi scoateți bușonul rezervorului / ansamblul filtrului din rezervor. Trageți filtrul din rezervor și scoateți-l din linia de combustibil. Instalați noul filtru pe linia de combustibil; reinstalați componentele.



Verificarea șuruburilor de fixare ale eșapamentului

O dată pe an, asigurați-vă că șuruburile de fixare a eșapamentului sunt securizate și strânse corespunzător pentru a preveni deteriorarea.

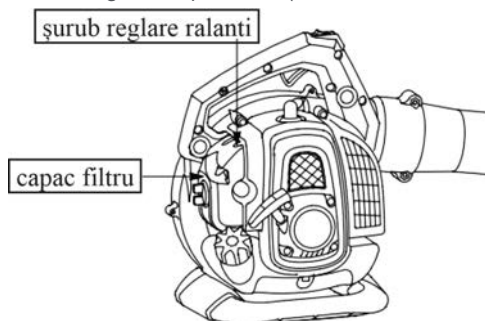
Ajustarea carburatorului

Carburatorul a fost atent setat la fabrică. Pot fi necesare ajustări dacă observați oricare dintre următoarele condiții:

- Motorul nu se va opri când accelerația este eliberată.

Reglarea vitezei de ralanti

Permiteți motorului să funcționeze la ralanti. Reglați viteza până când motorul funcționează fără blocare (viteza de mers în gol este prea lentă).



- Rotiți șurubul vitezei de ralanti în sensul acelor de ceasornic pentru a mări turația motorului dacă motorul se blochează.
- Rotiți șurubul vitezei de mers în gol în sens invers acelor de ceasornic pentru a reduce turația motorului.

Dacă aveți nevoie de asistență suplimentară sau nu sunteți sigur de efectuarea acestei proceduri, contactați un punct service autorizat.

Lista punctelor service autorizate de S.C. OMAC PĂDURE & GRĂDINĂ o puteți accesa pe www.o-mac.ro

AVERTISMENT: Pregătiți unitatea pentru depozitare la sfârșitul sezonului sau dacă nu va fi utilizat timp de 30 de zile (sau mai mult).

- Lăsați motorul să se răcească și asigurați utilajul înainte de depozitare sau transport.
- Depozitați unitatea și combustibilul într-o zonă bine ventilată, unde vaporii de combustibil nu pot ajunge la scântei sau flăcări deschise de la încălzitoarele de apă, motoarele electrice sau comutatoare, cuptoare etc.
- Depozitați utilajul cu toate elementele de protecție montate. Poziționați unitatea astfel încât orice obiect ascuțit să nu poată provoca accidentări.
- Depozitați utilajul și puneți carburantul departe de îndemâna copiilor.

Suprafețele exterioare

- Dacă unitatea va fi depozitată, curățați-o bine înainte de depozitare. A se păstra într-o zonă curată și uscată.
- Suprafețele metalice externe vor fi unse pentru a preveni corodarea.

Motorul

- Scoateți bujia și puneți o linguriță de ulei de motor cu 2 cicluri (răcit cu aer) prin deschiderea bujiei. Trageți încet cablul de pornire de 8 până la 10 ori pentru a distribui uleiul uniform în cilindru.
- Înlocuiți bujia cu una nouă de tip recomandat.
- Păstrați curat filtrul de aer.
- Verificați întregul utilaj pentru șuruburi și piulițe slăbite. Înlocuiți părțile deteriorate, rupte sau uzate.
- Începeți fiecare sezon folosind doar combustibil proaspăt având raportul adecvat între benzină și ulei.

Altele

- Nu depozitați carburantul de la un sezon la altul.
- Înlocuiți recipientul de benzină dacă începe să ruginască.

IX. Depanarea utilajului

AVERTISMENT: Opriți întotdeauna utilajul și deconectați bujia înainte de a efectua oricare dintre remediile recomandate.

DEFECT	CAUZĂ	REZOLVARE
Motorul nu pornește	<ol style="list-style-type: none"> 1. Motorul a fost inundat. 2. Rezervorul de carburant gol. 3. Bujia nu dă scântee. 4. Combustibilul nu ajunge la carburator. 5. Compresie scăzută. 	<ol style="list-style-type: none"> 1. Consultați "Instrucțiuni de pornire". 2. Umpleți rezervorul cu amestec de combustibil corect. 3. Înlocuiți bujia 4. Verificați dacă filtrul de combustibil este murdar; a se înlocui. Verificați linia de combustibil încălțită sau ruptă; înlocuiți. 5. Contactați un punct autorizat de service.
Motorul nu are funcționare corespunzătoare la ralanti.	<ol style="list-style-type: none"> 1. Combustibilul nu ajunge la carburator. 2. Carburatorul necesită ajustare. 3. Garniturile arborelui cotit sunt uzate. 4. Compresie scăzută. 	<ol style="list-style-type: none"> 1. Verificați dacă filtrul de combustibil este murdar; a se înlocui. Verificați linia de combustibil încălțită sau ruptă; înlocuiți. 2. Contactați un distribuitor autorizat de service. 3. Contactați un punct autorizat service. 4. Contactați un punct autorizat service.
Motorul nu va accelera, va lipsi puterea sau va muri sub sarcină.	<ol style="list-style-type: none"> 1. Filtrul de aer murdar. 2. Combustibilul care nu ajunge la carburator. 3. Bujie murdară. 4. Ecranul de captare a scânteiilor este infundat. 5. Carburatorul necesită ajustare. 6. Depuneri de carbon 7. Compresie scăzută. 	<ol style="list-style-type: none"> 1. Curățați sau înlocuiți filtrul de aer. 2. Verificați dacă filtrul de combustibil este murdar; înlocuiți. Verificați linia de combustibil încălțită sau divizată; reparați sau înlocuiți. 3. Curățați sau înlocuiți bujia, reglați decalajul. 4. Înlocuiți ecranul. 5. Contactați un punct autorizat service.
Motorul scoate fum excesiv	<ol style="list-style-type: none"> 1. Șocul este întredeschis. 2. Amestecul de combustibil este incorect. 3. Filtrul de aer murdar. 4. Carburatorul necesită ajustare. 	<ol style="list-style-type: none"> 1. Reglați șocul. 2. Goliți rezervorul de combustibil și reumpleți cu amestec de combustibil corect. 3. Curățați sau înlocuiți filtrul de aer. 4. Contactați un punct autorizat de service.
Motorul devine prea fierbinte	<ol style="list-style-type: none"> 1. Amestecul de combustibil este incorect. 2. Bujia incorectă. 3. Carburatorul necesită ajustare. 4. Depuneri de carbon 	<ol style="list-style-type: none"> 1. Consultați secțiune dedicată alimentării. 2. Înlocuiți cu bujia corectă. 3. Contactați un punct autorizat service.

Declarație de conformitate EC

Noi, SC O-MAC PĂDURE & GRĂDINĂ SRL, cu sediul în PITEȘTI, Str. Depozitelor Nr.27, declarăm pe propria răspundere că echipamentele identificate prin:

DENUMIREA GENERICĂ ȘI COMERCIALĂ: **Aspirator și Suflantă pentru frunze**

DESTINAȚIA: **Aspirat, tocat și suflat frunze în gospodărie sau în spațiile verzi**

MODELUL: **TT- BV3405**

TIPUL: **O'MAC AS 100**

NUMĂRUL DE SERIE: XXXXXXXXXX

PRODUSE DE: **ZHEJIANG TITAN MACHINERY CO.,LTD. NO.8 QUNSHAN ROAD, HUANGLONG INDUSTRIAL ZONE, 321202 WUYI, ZHEJIANG PROVINCE, CHINA**

La care se referă prezenta declarație, respectă prevederile și cerințele esențiale de securitate și sănătate în muncă în conformitate cu următoarele directive, reglementări tehnice aplicabile, cu modificările și completările ulterioare:

2006/42/CEE*

☒ HG 1029/2008

2004/108/CEE*

☒ HG 487/2016

97/68/CEE* as amended by 2010/26/CEE*

☒ HG 332/2007

- EN ISO 14982:2009
- EN ISO 28139:2009
- EN ISO 12100:2010
- EN ISO 9207:1995

* Anul de fabricație și numărul de serie sunt indicate pe utilaj.

* Nivelul de putere acustică garantat pentru acest echipament: LWA= 113dB(A)

* Denumirea și adresa persoanei care constituie sau păstrează documentația tehnică.

SC O-MAC PĂDURE & GRĂDINĂ SRL, cu sediul în PITEȘTI, Str. Depozitelor Nr.27

Date de identificare ale persoanei autorizate să semneze în numele producătorului sau al reprezentatului autorizat al acestuia în declarația de mai sus, care constituie un document cu efect juridic.

Persoana autorizată: **STANCU IONUȚ-LIVIU**

Locul și data la care a fost emisă declarația: Pitești, Argeș, România, 03.08.2020



A large, bold, orange letter 'O' that serves as a background for the text. A thick white horizontal bar cuts through the middle of the 'O'.

O'MAC